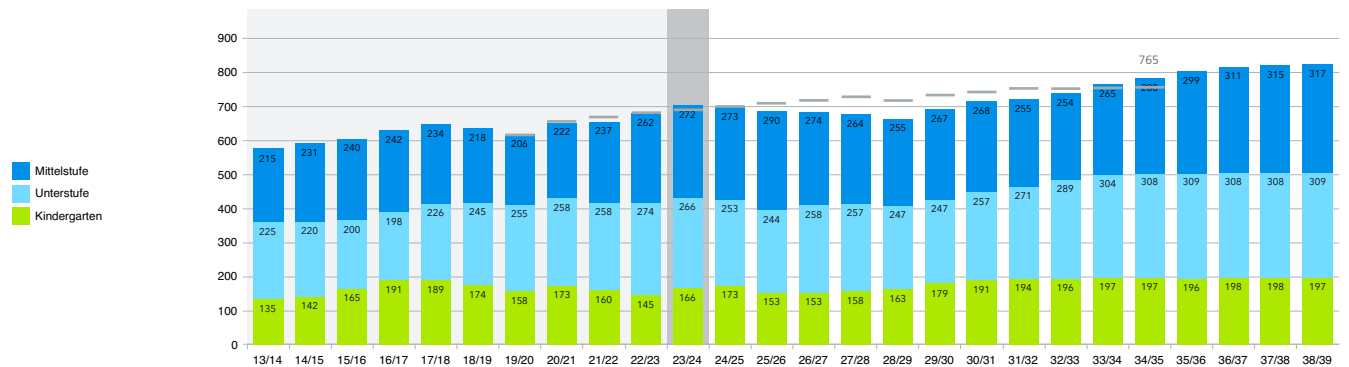


Schulraumplanung 2023/24 Gemeinde Oberglatt

Monitoring der Schüler:innen-/Klassenzahlen
Stand 20. März 2024

Prognose Schüler:innen KG und PS 2023/24 bis 2038/39

| Schüler:innen | Total | 575 | 593 | 605 | 631 | 649 | 637 | 619 | 653 | 655 | 681 | 704 | 693 | 766 | 823 |
|---------------|-------|-----|-----|-----|-----|-----|-----|-----|-----|-----|-----|-----|-----|-----|-----|
| Mittelstufe | | 215 | 231 | 240 | 242 | 234 | 218 | 206 | 222 | 237 | 262 | 272 | 267 | 265 | 317 |
| Unterstufe | | 225 | 220 | 200 | 198 | 226 | 245 | 255 | 258 | 258 | 274 | 266 | 247 | 304 | 309 |
| Kindergarten | | 135 | 142 | 165 | 191 | 189 | 174 | 158 | 173 | 160 | 145 | 166 | 179 | 197 | 197 |

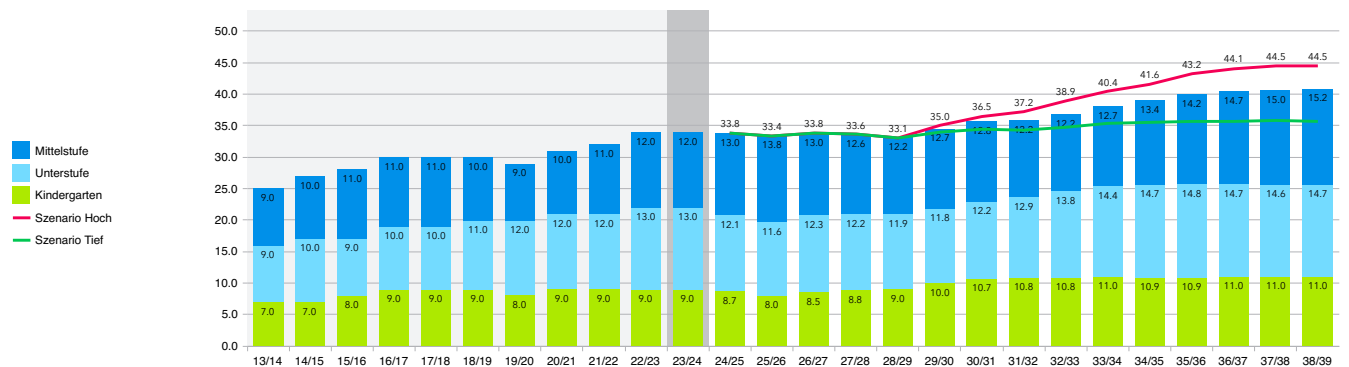


Eckdaten.ch

Quelle: Oberglatt (Stat. Amt KTZH), Oberglatt (Einwohnerregister KTZH), Oberglatt (Scolaris), ECKDATEN Prognose SJ 2023/24

Prognose Regelklassen KG und PS 2023/24 bis 2038/39

| Regelklassen | Total | 25.0 | 27.0 | 28.0 | 30.0 | 30.0 | 30.0 | 29.0 | 31.0 | 32.0 | 34.0 | 34.0 | 34.5 | 38.1 | 40.9 |
|--------------|-------|------|------|------|------|------|------|------|------|------|------|------|------|------|------|
| Mittelstufe | | 9.0 | 10.0 | 11.0 | 11.0 | 11.0 | 10.0 | 9.0 | 10.0 | 11.0 | 12.0 | 12.0 | 12.7 | 12.7 | 15.2 |
| Unterstufe | | 9.0 | 10.0 | 9.0 | 10.0 | 10.0 | 11.0 | 12.0 | 12.0 | 13.0 | 13.0 | 13.0 | 11.8 | 14.4 | 14.7 |
| Kindergarten | | 7.0 | 7.0 | 8.0 | 9.0 | 9.0 | 8.0 | 9.0 | 9.0 | 9.0 | 9.0 | 9.0 | 10.0 | 11.0 | 11.0 |



Eckdaten.ch

Quelle: Oberglatt (Scolaris), ECKDATEN Prognose SJ 2023/24

Inhalt

| | | |
|---|--|----|
| 1 | Prognosen | 3 |
| 2 | Übersichtsplan mit Prognoseeinheiten | 4 |
| 3 | Prognosen Schüler:innen-/Klassenzahlen 2023/24: Ergebnisse | 6 |
| 4 | Inputdaten Prognose SJ 2023/24 | 12 |

Auftraggeberin

Primarschule Oberglatt

Hofstettenstrasse 7
8154 Oberglatt

Arbeitsgruppe

| | |
|---------------------|------------------------------|
| Rosaria Guglielmo | Leiterin Schulverwaltung |
| Peter Schmid | Schulleiter |
| Markus Kaufmann | Schulleiter |
| Hans Stirnimann | Gemeinderat, Hochbauvorstand |
| Pascale Schuler | Projektbeweger GmbH |
| Esther Derungs-Frey | Eckhaus AG |
| Markus Pfyl | Eckhaus AG |

Auftragnehmerin

Eckhaus AG

Städtebau Raumplanung

Rousseaustrasse 10
8037 Zürich
+41 44 545 30 10
www.eckhaus.ch
Esther Derungs-Frey / Markus Pfyl

Prognose

Eckdaten: SJ_2023-24_Monitoring_V1_240305

ECKDATEN Gesellschaft Bildung Demografie
eine Dienstleistung der Eckhaus AG Städtebau Raumplanung

1 Prognose

Die Gemeinde Oberglatt will für zukünftige Entwicklungen der Schüler:innen- und Klassenzahlen gewappnet sein. Die Eckhaus AG Städtebau Raumplanung erstellte im Schuljahr 2019/20 zu diesem Zweck für die Schule Oberglatt eine Schüler:innenzahlen- und Klassenzahlenprognose.

Der vorliegende Bericht ist eine Aktualisierung der vor vier Jahren erstellten Prognose und fasst die prognostizierte Entwicklung der Anzahl Schülerinnen und Schüler und der Anzahl Regelklassen für die Gemeinde Oberglatt für die Schuljahre 2023/24 bis 2038/39 zusammen. Ziel ist es, die Entwicklung kurz-, mittel- und langfristig aufzuzeigen und damit die Bereitstellung von Schul- und Betreuungsraum weitsichtig planen und sicherstellen zu können.

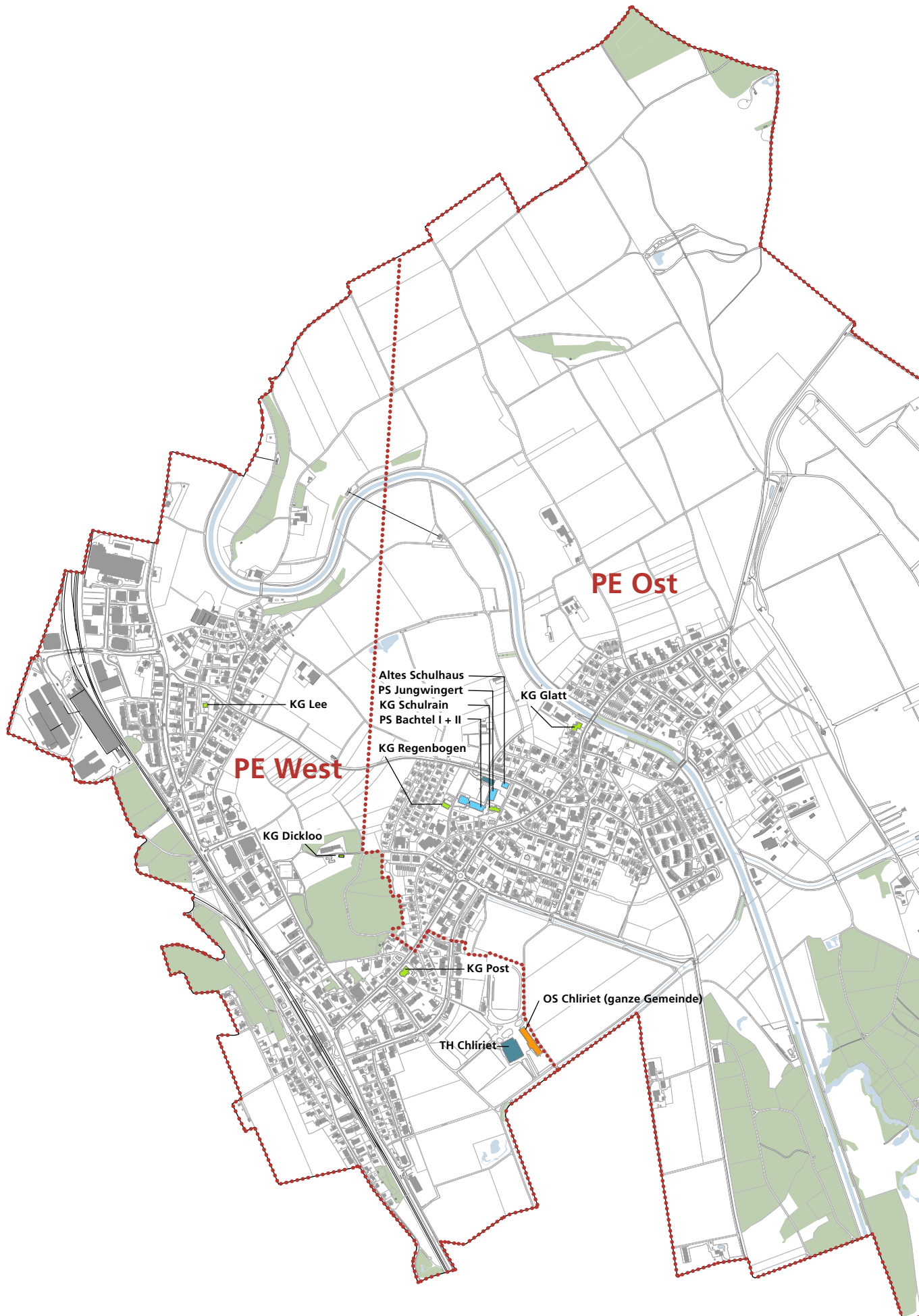
Die Prognose wird mit der Wenn-Dann-Methode «von unten herauf» gerechnet, d.h. es wurde basierend auf den Geburten-, Kinder- und Schüler:innenzahlen und unter Einbezug verschiedener Inputs (vgl. Kapitel Inputdaten Prognose) eine Prognose für die nächsten 15 Jahre gerechnet. Die Prognose Schüler:innen-/Klassenzahlen wird als Stammprognose sowie mit Szenario "Hoch" und "Tief" berechnet. Diese Szenarien unterscheiden sich bezüglich der Annahme der Anzahl 0-Jährigen und der Geburtenentwicklung. Bezüglich zukünftiger Entwicklung des Wohnbaus wurde die Wohnbautätigkeit der vergangenen Jahre analysiert, für die Prognosejahre fortgeschrieben und mit Angaben des Planungsamtes und Hochbauamtes ergänzt.

Die zu erwartenden Klassenzahlen sind für die Gesamtgemeinde sowie für die Prognoseeinheiten (PE) PE Ost und PE West ausgewiesen. Zu beachten ist, dass nur die PE Ost heute einen Primarschulstandort aufweist, die PE West jedoch nicht. In der PE West sind drei Quartierkindergärten (gesamthaft 3 Klassen) lokalisiert. Für die PE-Prognosen wurden die SuS in der jeweiligen PE fortgeschrieben – was bei der PE West zu einem "Heraufwachsen" in die Primarschule, und in der PE Ost zu einem Rückgang der Primarschüler:innen mündet.

Es handelt somit um eine strategische Prognose als Basis für Lösungsstrategien zur Schulstandortentwicklung und Raumbereitstellung. Die Kinder werden nach dem "Wohnort-Prinzip" prognostiziert (Schüler:innen gehen in ihrer Wohn-Prognoseeinheit zur Schule, abhabhängig von der aktuellen Zuteilungspraxis).

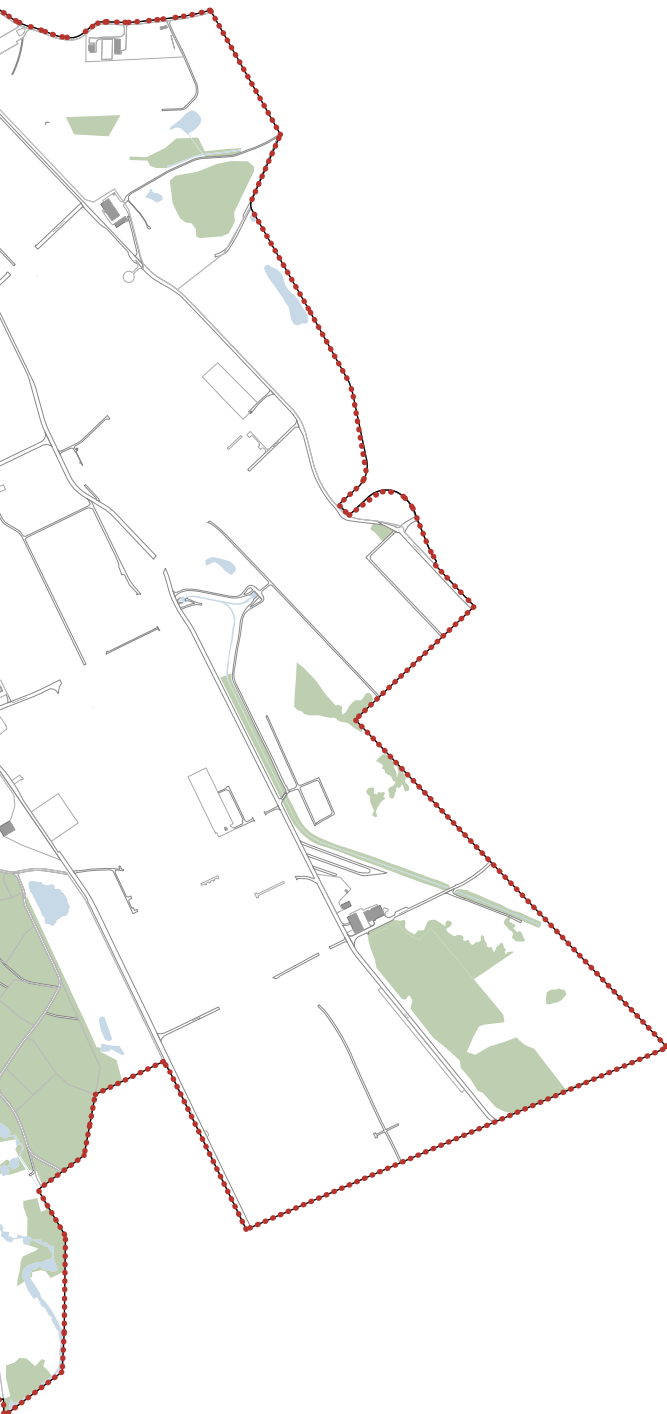
Die Prognose wird in Koordination mit der Gemeinde Oberglatt unter Einbezug der relevanten Fachstellen von Schule und Verwaltung, unserer Erfahrung sowie einer aktuellen Raubeobachtung erstellt. Es ist zu beachten, dass Prognosen nur Zielrichtungen, nicht aber genaue Fakten liefern können. Das Prognoseergebnis ist als richtungsweisende Zielgrösse zu betrachten. Viele Aspekte wie der Zu-/Wegzug von Kindern, die Wohnbautätigkeit, die Entwicklung von Geburten- und Kinderzahlen können bestmöglich eingeschätzt und antizipiert werden, sind aber auch äusseren Einflüssen unterworfen, welche sich nicht vorhersehen lassen. Daher ist die Prognose «nur» als eines von vielen Instrumenten für die Schulraumplanung zu verstehen. Ganzheitliche Lösungsfindungen in der Schulraumplanung sollen unbedingt auch bildungspolitische, gesellschaftliche und pädagogische Aspekte einbeziehen.

2 Übersichtsplan mit Prognoseeinheiten



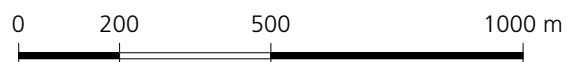
Übersichtsplan

1:15'000



Legende

- Abgrenzung Prognoseeinheiten (PE)
- Schulhäuser Sekundarstufe
- Schulhäuser Primarstufe
- Kindergarten
- Betreuung
- Sporthallen
- Schulareale



ECKHAUS

ECKHAUS AG Städtebau Raumplanung
Rousseustrasse 10 8037 Zürich www.eckhaus.ch

1262_Oberglatt_Plane.vwx

3 Prognosen Schüler:innen-/Klassenzahlen 2023/24: Ergebnisse

3.1 Gemeinde Oberglatt, Prognose Anzahl Schüler:innen, KG und PS

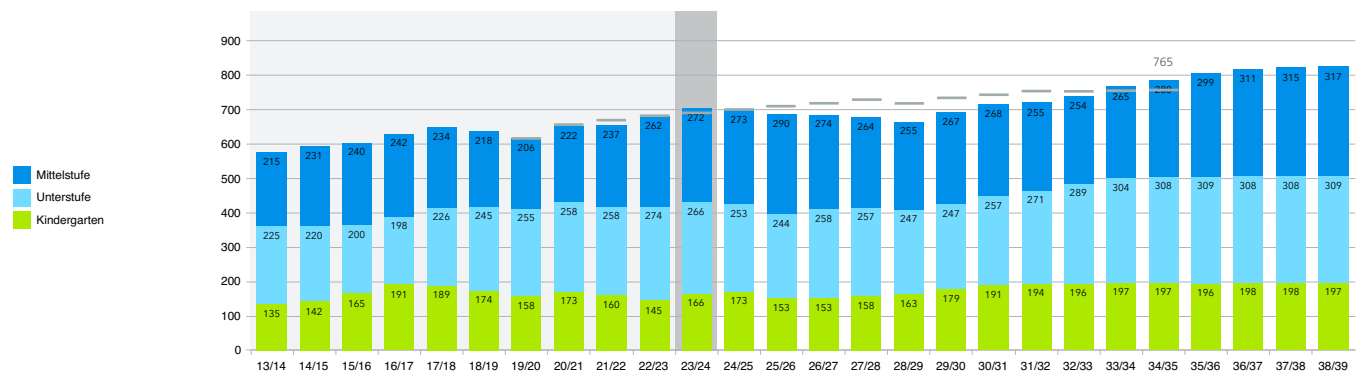
Oberglatt - Anzahl Schüler:innen

| Stufen | Bisherige Entwicklung | | | | | | | | | | Heute | Prognose | | | | | | | | | | | | | | | | |
|------------------------|-----------------------|-------|-------|-------|-------|-------|-------|-------|-------|-------|-------|----------|-------|-------|-------|-------|-------|-------|-------|-------|-------|-------|-------|-------|-------|-------|-----|--|
| | 13/14 | 14/15 | 15/16 | 16/17 | 17/18 | 18/19 | 19/20 | 20/21 | 21/22 | 22/23 | 23/24 | 24/25 | 25/26 | 26/27 | 27/28 | 28/29 | 29/30 | 30/31 | 31/32 | 32/33 | 33/34 | 34/35 | 35/36 | 36/37 | 37/38 | 38/39 | | |
| 0-Jährige | 76 | 100 | 94 | 89 | 84 | 88 | 75 | 91 | 84 | 78 | 81 | 90 | 90 | 92 | 92 | 93 | 93 | 95 | 95 | 95 | 97 | 97 | 98 | 98 | 100 | 100 | | |
| 1-Jährige | 83 | 94 | 91 | 93 | 82 | 80 | 87 | 82 | 81 | 83 | 78 | 81 | 92 | 93 | 95 | 96 | 96 | 96 | 97 | 98 | 99 | 99 | 99 | 100 | 101 | 102 | | |
| 2-Jährige | 88 | 88 | 89 | 85 | 90 | 74 | 83 | 87 | 78 | 75 | 83 | 77 | 82 | 93 | 94 | 98 | 98 | 96 | 97 | 98 | 100 | 100 | 100 | 100 | 102 | 102 | | |
| 3-Jährige | 78 | 95 | 89 | 82 | 82 | 92 | 73 | 84 | 92 | 84 | 75 | 82 | 78 | 83 | 94 | 97 | 98 | 99 | 98 | 99 | 101 | 101 | 101 | 100 | 101 | 102 | | |
| 4-Jährige | 79 | 82 | 92 | 90 | 84 | 76 | 96 | 68 | 83 | 92 | 84 | 74 | 82 | 79 | 85 | 97 | 98 | 100 | 101 | 100 | 100 | 102 | 101 | 102 | 101 | 102 | | |
| KG 1 | 70 | 74 | 90 | 97 | 96 | 82 | 77 | 95 | 64 | 79 | 93 | 80 | 73 | 80 | 77 | 83 | 95 | 96 | 97 | 98 | 98 | 98 | 98 | 99 | 99 | 98 | | |
| KG 2 | 65 | 68 | 75 | 94 | 93 | 92 | 81 | 78 | 96 | 66 | 73 | 93 | 80 | 73 | 81 | 80 | 84 | 95 | 97 | 98 | 99 | 99 | 98 | 99 | 99 | 99 | | |
| PS 1 | 68 | 66 | 64 | 69 | 91 | 89 | 89 | 86 | 80 | 97 | 71 | 75 | 96 | 84 | 76 | 85 | 83 | 87 | 99 | 100 | 102 | 103 | 102 | 102 | 103 | 103 | | |
| PS 2 | 80 | 72 | 61 | 64 | 71 | 89 | 81 | 89 | 90 | 85 | 107 | 71 | 76 | 97 | 84 | 77 | 86 | 84 | 88 | 100 | 101 | 103 | 104 | 102 | 102 | 103 | | |
| PS 3 | 77 | 82 | 75 | 65 | 64 | 67 | 85 | 83 | 88 | 92 | 88 | 107 | 72 | 77 | 97 | 85 | 78 | 86 | 84 | 89 | 101 | 102 | 103 | 104 | 103 | 103 | | |
| PS 4 | 72 | 81 | 87 | 77 | 68 | 70 | 71 | 85 | 82 | 92 | 89 | 89 | 109 | 73 | 79 | 100 | 87 | 79 | 87 | 85 | 91 | 102 | 104 | 104 | 105 | 105 | | |
| PS 5 | 76 | 74 | 80 | 86 | 80 | 67 | 67 | 69 | 83 | 86 | 93 | 90 | 90 | 110 | 74 | 80 | 100 | 88 | 80 | 88 | 86 | 92 | 103 | 104 | 105 | 106 | | |
| PS 6 | 67 | 76 | 73 | 79 | 86 | 81 | 68 | 68 | 72 | 84 | 90 | 94 | 91 | 91 | 111 | 75 | 80 | 101 | 88 | 81 | 88 | 86 | 92 | 103 | 105 | 106 | | |
| OS 1 | | | | | | | | | | | | | | | | | | | | | | | | | | | | |
| OS 2 | | | | | | | | | | | | | | | | | | | | | | | | | | | | |
| OS 3 | | | | | | | | | | | | | | | | | | | | | | | | | | | | |
| Total pro Stufe | Vor-KG | 404 | 459 | 455 | 439 | 422 | 410 | 414 | 412 | 418 | 412 | 401 | 404 | 424 | 440 | 460 | 481 | 483 | 486 | 488 | 490 | 497 | 499 | 499 | 500 | 505 | 508 | |
| | Kindergarten | 135 | 142 | 165 | 191 | 189 | 174 | 158 | 173 | 160 | 145 | 166 | 173 | 153 | 153 | 158 | 163 | 179 | 191 | 194 | 196 | 197 | 197 | 196 | 198 | 198 | 197 | |
| | Unterstufe | 225 | 220 | 200 | 198 | 226 | 245 | 255 | 258 | 258 | 274 | 266 | 253 | 244 | 258 | 257 | 247 | 247 | 257 | 271 | 289 | 304 | 308 | 309 | 308 | 308 | 309 | |
| | Mittelstufe | 215 | 231 | 240 | 242 | 234 | 218 | 206 | 222 | 237 | 262 | 272 | 273 | 290 | 274 | 264 | 255 | 267 | 268 | 255 | 254 | 265 | 280 | 299 | 311 | 315 | 317 | |
| | Primarstufe | 440 | 451 | 440 | 440 | 460 | 463 | 461 | 480 | 495 | 536 | 538 | 526 | 534 | 532 | 521 | 502 | 514 | 525 | 526 | 543 | 569 | 588 | 608 | 619 | 623 | 626 | |
| | Total | 575 | 593 | 605 | 631 | 649 | 637 | 619 | 653 | 655 | 681 | 704 | 699 | 687 | 685 | 679 | 665 | 693 | 716 | 720 | 739 | 766 | 785 | 804 | 817 | 821 | 823 | |

Erläuterung

Nebst der Prognose SJ 2023/24 wird im Balkendiagramm unten die Prognose SJ 2019/20 dargestellt (graue Linien).

| Schüler:innen | Total | 575 | 593 | 605 | 631 | 649 | 637 | 619 | 653 | 655 | 681 | 704 | 693 | 766 | 823 |
|---------------|-------|-----|-----|-----|-----|-----|-----|-----|-----|-----|-----|-----|-----|-----|-----|
| Mittelstufe | 215 | 231 | 240 | 242 | 234 | 218 | 206 | 222 | 237 | 262 | 272 | 267 | 265 | 317 | |
| Unterstufe | 225 | 220 | 200 | 198 | 226 | 245 | 255 | 258 | 258 | 274 | 266 | 247 | 304 | 309 | |
| Kindergarten | 135 | 142 | 165 | 191 | 189 | 174 | 158 | 173 | 160 | 145 | 166 | 179 | 197 | 197 | |



Eckdaten.ch

Quelle: Oberglatt (Stat. Amt KTZH), Oberglatt (Einwohnerregister KTZH), Oberglatt (Scolaris), ECKDATEN Prognose SJ 2023/24

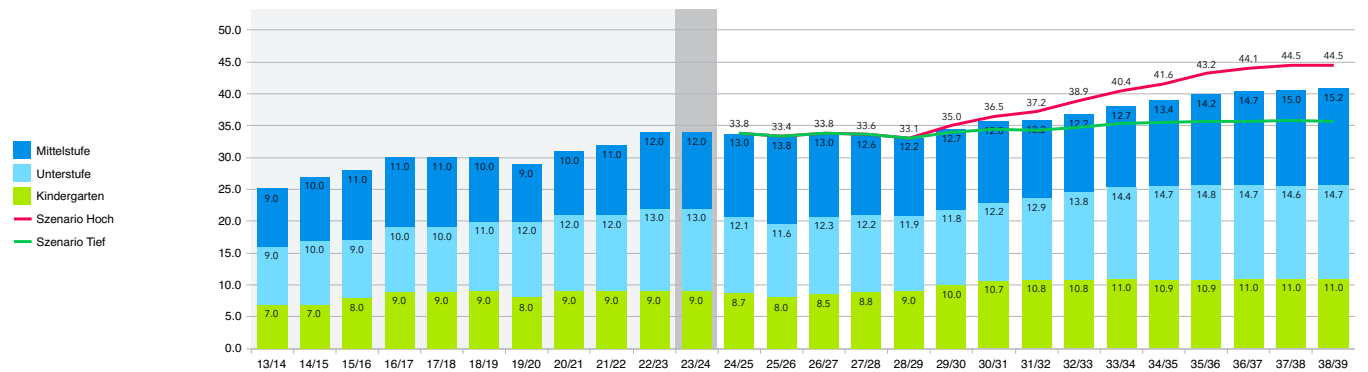
Die Prognosegenauigkeit ist stark abhängig von den Inputdaten, den Bevölkerungszahlen, der Schüler:innenzuteilungspraxis und der Klassenbildung. Es sind Schwankungen von rund ± 10% bei den Schüler:innenzahlen respektive bei den Klassenzahlen möglich.

3.2 Gemeinde Oberglatt, Prognose Anzahl Klassen, KG und PS

Oberglatt - Anzahl Regelklassen

| Stufen | | Bisherige Entwicklung | | | | | | | | | | Heute | Prognose | | | | | | | | | | | | | |
|------------------------|---------------------|-----------------------|-------|-------|-------|-------|-------|-------|-------|-------|-------|-------|----------|-------|-------|-------|-------|-------|-------|-------|-------|-------|-------|-------|-------|-------|
| | | 13/14 | 14/15 | 15/16 | 16/17 | 17/18 | 18/19 | 19/20 | 20/21 | 21/22 | 22/23 | 23/24 | 24/25 | 25/26 | 26/27 | 27/28 | 28/29 | 29/30 | 30/31 | 31/32 | 32/33 | 33/34 | 34/35 | 35/36 | 36/37 | 37/38 |
| KG 1 | | 3.5 | 3.7 | 4.3 | 4.7 | 4.6 | 4.3 | 3.9 | 4.9 | 3.6 | 4.9 | 5.0 | 4.0 | 3.8 | 4.4 | 4.3 | 4.6 | 5.3 | 5.4 | 5.4 | 5.5 | 5.4 | 5.4 | 5.5 | 5.5 | 5.5 |
| KG 2 | | 3.5 | 3.3 | 3.7 | 4.3 | 4.4 | 4.7 | 4.1 | 4.1 | 5.4 | 4.1 | 4.0 | 4.7 | 4.2 | 4.1 | 4.5 | 4.4 | 4.7 | 5.3 | 5.4 | 5.4 | 5.5 | 5.5 | 5.5 | 5.5 | 5.5 |
| PS 1 | | 3.0 | 3.0 | 3.0 | 4.0 | 4.0 | 4.0 | 4.0 | 4.0 | 4.0 | 5.0 | 4.0 | 3.6 | 4.6 | 4.0 | 3.6 | 4.1 | 4.0 | 4.1 | 4.7 | 4.8 | 4.8 | 4.9 | 4.9 | 4.8 | 4.9 |
| PS 2 | | 3.0 | 3.0 | 3.0 | 3.0 | 3.0 | 4.0 | 4.0 | 4.0 | 4.0 | 4.0 | 5.0 | 3.4 | 3.6 | 4.6 | 4.0 | 3.7 | 4.1 | 4.0 | 4.2 | 4.8 | 4.8 | 4.9 | 5.0 | 4.9 | 4.8 |
| PS 3 | | 3.0 | 4.0 | 3.0 | 3.0 | 3.0 | 3.0 | 4.0 | 4.0 | 4.0 | 4.0 | 4.0 | 5.1 | 3.4 | 3.7 | 4.6 | 4.1 | 3.7 | 4.1 | 4.0 | 4.2 | 4.8 | 4.9 | 5.0 | 4.9 | 4.9 |
| PS 4 | | 3.0 | 4.0 | 4.0 | 3.0 | 3.0 | 3.0 | 3.0 | 4.0 | 4.0 | 4.0 | 4.0 | 4.2 | 5.2 | 3.5 | 3.8 | 4.8 | 4.1 | 3.7 | 4.2 | 4.1 | 4.4 | 4.9 | 4.9 | 5.0 | 5.0 |
| PS 5 | | 3.0 | 3.0 | 4.0 | 4.0 | 4.0 | 3.0 | 3.0 | 3.0 | 4.0 | 4.0 | 4.0 | 4.3 | 4.3 | 5.2 | 3.5 | 3.8 | 4.8 | 4.2 | 3.8 | 4.2 | 4.1 | 4.4 | 4.9 | 4.9 | 5.1 |
| PS 6 | | 3.0 | 3.0 | 3.0 | 4.0 | 4.0 | 4.0 | 3.0 | 3.0 | 3.0 | 4.0 | 4.0 | 4.5 | 4.3 | 4.3 | 5.3 | 3.6 | 3.8 | 4.9 | 4.2 | 3.9 | 4.2 | 4.1 | 4.4 | 4.9 | 5.1 |
| OS 1 | | | | | | | | | | | | | | | | | | | | | | | | | | |
| OS 2 | | | | | | | | | | | | | | | | | | | | | | | | | | |
| OS 3 | | | | | | | | | | | | | | | | | | | | | | | | | | |
| Total pro Stufe | Kindergarten | 7.0 | 7.0 | 8.0 | 9.0 | 9.0 | 9.0 | 8.0 | 9.0 | 9.0 | 9.0 | 9.0 | 8.7 | 8.0 | 8.5 | 8.8 | 9.0 | 10.0 | 10.7 | 10.8 | 10.8 | 11.0 | 10.9 | 10.9 | 11.0 | 11.0 |
| | Unterstufe | 9.0 | 10.0 | 9.0 | 10.0 | 10.0 | 11.0 | 12.0 | 12.0 | 12.0 | 13.0 | 13.0 | 12.1 | 11.6 | 12.3 | 12.2 | 11.9 | 11.8 | 12.2 | 12.9 | 13.8 | 14.4 | 14.7 | 14.8 | 14.7 | 14.6 |
| | Mittelstufe | 9.0 | 10.0 | 11.0 | 11.0 | 11.0 | 10.0 | 9.0 | 10.0 | 11.0 | 12.0 | 12.0 | 13.0 | 13.8 | 13.0 | 12.6 | 12.2 | 12.7 | 12.8 | 12.2 | 12.2 | 12.7 | 13.4 | 14.2 | 14.7 | 15.0 |
| | Primarstufe | 18.0 | 20.0 | 20.0 | 21.0 | 21.0 | 21.0 | 21.0 | 22.0 | 23.0 | 25.0 | 25.0 | 25.1 | 25.4 | 25.3 | 24.8 | 24.1 | 24.5 | 25.0 | 25.1 | 26.0 | 27.1 | 28.1 | 29.0 | 29.4 | 29.6 |
| | Total | 25.0 | 27.0 | 28.0 | 30.0 | 30.0 | 30.0 | 29.0 | 31.0 | 32.0 | 34.0 | 34.0 | 33.8 | 33.4 | 33.8 | 33.6 | 33.1 | 34.5 | 35.7 | 35.9 | 36.8 | 38.1 | 39.0 | 39.9 | 40.4 | 40.9 |
| Szenario Tief | Kindergarten | | | | | | | | | | | 9.0 | 8.7 | 8.0 | 8.5 | 8.8 | 9.0 | 9.5 | 9.5 | 9.6 | 9.7 | 9.6 | 9.6 | 9.5 | 9.4 | 9.4 |
| | Unterstufe | | | | | | | | | | | 13.0 | 12.1 | 11.6 | 12.3 | 12.2 | 11.9 | 11.8 | 12.2 | 12.5 | 12.8 | 13.1 | 13.1 | 13.0 | 13.0 | 12.9 |
| | Mittelstufe | | | | | | | | | | | 12.0 | 13.0 | 13.8 | 13.0 | 12.6 | 12.2 | 12.7 | 12.8 | 12.2 | 12.2 | 12.7 | 12.9 | 13.2 | 13.3 | 13.5 |
| | Total | | | | | | | | | | | 34.0 | 33.8 | 33.4 | 33.8 | 33.6 | 33.1 | 34.0 | 34.5 | 34.3 | 34.7 | 35.4 | 35.6 | 35.7 | 35.7 | 35.8 |
| Szenario Hoch | Kindergarten | | | | | | | | | | | 9.0 | 8.7 | 8.0 | 8.5 | 8.8 | 9.0 | 10.5 | 11.5 | 11.7 | 12.0 | 12.0 | 11.8 | 12.0 | 12.0 | |
| | Unterstufe | | | | | | | | | | | 13.0 | 12.1 | 11.6 | 12.3 | 12.2 | 11.9 | 11.8 | 12.2 | 13.3 | 14.7 | 15.7 | 16.0 | 16.1 | 16.0 | |
| | Mittelstufe | | | | | | | | | | | 12.0 | 13.0 | 13.8 | 13.0 | 12.6 | 12.2 | 12.7 | 12.8 | 12.2 | 12.2 | 12.7 | 13.8 | 15.1 | 16.1 | |
| | Total | | | | | | | | | | | 34.0 | 33.8 | 33.4 | 33.8 | 33.6 | 33.1 | 35.0 | 36.5 | 37.2 | 38.9 | 40.4 | 41.6 | 43.2 | 44.1 | |

| Regelklassen | Total | 25.0 | 27.0 | 28.0 | 30.0 | 30.0 | 30.0 | 29.0 | 31.0 | 32.0 | 34.0 | 34.0 | 34.5 | 38.1 | 40.9 |
|--------------|-------|------|------|------|------|------|------|------|------|------|------|------|------|------|------|
| Mittelstufe | | 9.0 | 10.0 | 11.0 | 11.0 | 11.0 | 10.0 | 9.0 | 10.0 | 11.0 | 12.0 | 12.0 | 12.7 | 12.7 | 15.2 |
| Unterstufe | | 9.0 | 10.0 | 9.0 | 10.0 | 10.0 | 11.0 | 12.0 | 12.0 | 13.0 | 13.0 | 13.0 | 11.8 | 14.4 | 14.7 |
| Kindergarten | | 7.0 | 7.0 | 8.0 | 9.0 | 9.0 | 9.0 | 8.0 | 9.0 | 9.0 | 9.0 | 9.0 | 10.0 | 11.0 | 11.0 |



3.3 PE Ost, Prognose Anzahl Schüler:innen, KG und PS

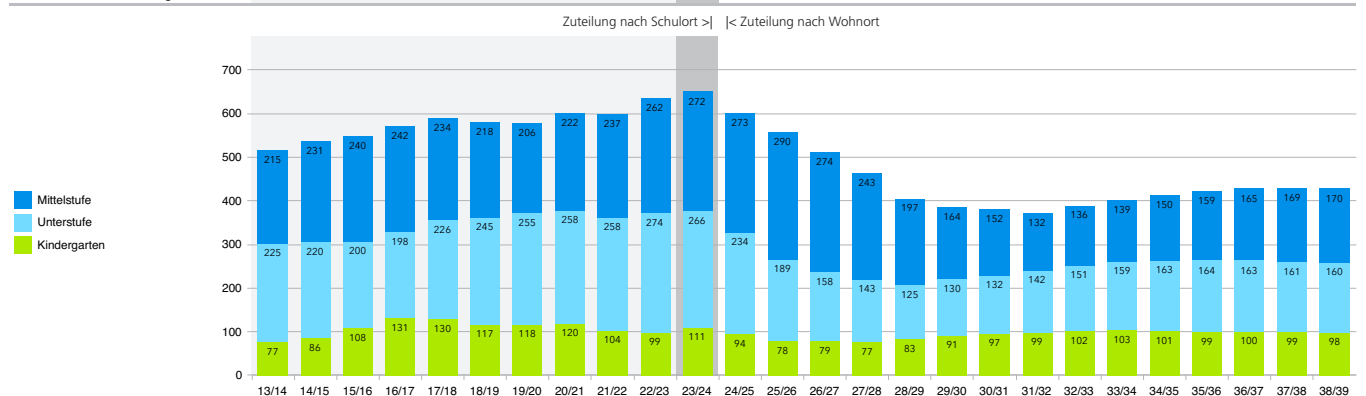
Oberglatt, PE Oberglatt Ost - Anzahl Schüler:innen

| Stufen | Bisherige Entwicklung | | | | | | | | | | | Heute | Prognose | | | | | | | | | | | | | | |
|------------------------|-----------------------|-------|-------|-------|-------|-------|-------|-------|-------|-------|-------|-------|----------|-------|-------|-------|-------|-------|-------|-------|-------|-------|-------|-------|-------|-------|-------|
| | 13/14 | 14/15 | 15/16 | 16/17 | 17/18 | 18/19 | 19/20 | 20/21 | 21/22 | 22/23 | 23/24 | 23/24 | 24/25 | 25/26 | 26/27 | 27/28 | 28/29 | 29/30 | 30/31 | 31/32 | 32/33 | 33/34 | 34/35 | 35/36 | 36/37 | 37/38 | 38/39 |
| 0-Jährige | 33 | 45 | 36 | 33 | 37 | 41 | 36 | 35 | 39 | 37 | 37 | 41 | 41 | 42 | 42 | 42 | 42 | 43 | 43 | 43 | 44 | 44 | 44 | 44 | 45 | 45 | |
| 1-Jährige | 31 | 43 | 26 | 42 | 34 | 39 | 36 | 27 | 40 | 36 | 37 | 37 | 43 | 42 | 42 | 45 | 45 | 44 | 44 | 45 | 45 | 45 | 45 | 45 | 45 | 46 | 46 |
| 2-Jährige | 44 | 39 | 43 | 24 | 40 | 32 | 46 | 38 | 33 | 39 | 36 | 37 | 39 | 44 | 42 | 45 | 48 | 46 | 45 | 46 | 47 | 47 | 46 | 46 | 47 | 47 | |
| 3-Jährige | 29 | 50 | 38 | 40 | 24 | 43 | 31 | 49 | 39 | 37 | 39 | 36 | 39 | 40 | 44 | 45 | 47 | 49 | 48 | 47 | 49 | 48 | 48 | 48 | 47 | 48 | |
| 4-Jährige | 47 | 34 | 51 | 39 | 39 | 25 | 52 | 31 | 50 | 42 | 37 | 39 | 38 | 40 | 40 | 47 | 48 | 49 | 51 | 50 | 49 | 50 | 49 | 49 | 48 | 49 | |
| KG 1 | 38 | 45 | 63 | 64 | 67 | 54 | 57 | 68 | 35 | 59 | 57 | 36 | 40 | 38 | 39 | 41 | 48 | 48 | 49 | 51 | 50 | 49 | 49 | 49 | 49 | 48 | |
| KG 2 | 39 | 41 | 45 | 67 | 63 | 63 | 61 | 52 | 69 | 40 | 54 | 58 | 38 | 41 | 38 | 42 | 43 | 49 | 50 | 51 | 53 | 52 | 50 | 51 | 50 | 50 | |
| PS 1 | 68 | 66 | 64 | 69 | 91 | 89 | 89 | 86 | 80 | 97 | 71 | 56 | 60 | 40 | 42 | 41 | 44 | 45 | 51 | 52 | 53 | 55 | 54 | 53 | 53 | 53 | |
| PS 2 | 80 | 72 | 61 | 64 | 71 | 89 | 81 | 89 | 90 | 85 | 107 | 71 | 57 | 61 | 40 | 43 | 42 | 45 | 46 | 52 | 53 | 54 | 56 | 54 | 53 | 53 | |
| PS 3 | 77 | 82 | 75 | 65 | 64 | 67 | 85 | 83 | 88 | 92 | 88 | 107 | 72 | 57 | 61 | 41 | 44 | 42 | 45 | 47 | 53 | 54 | 54 | 56 | 55 | 54 | |
| PS 4 | 72 | 81 | 87 | 77 | 68 | 70 | 71 | 85 | 82 | 92 | 89 | 89 | 109 | 73 | 58 | 63 | 42 | 45 | 43 | 46 | 48 | 54 | 55 | 55 | 57 | 56 | |
| PS 5 | 76 | 74 | 80 | 86 | 80 | 67 | 67 | 69 | 83 | 86 | 93 | 90 | 90 | 110 | 74 | 59 | 63 | 43 | 46 | 44 | 47 | 49 | 55 | 55 | 56 | 58 | |
| PS 6 | 67 | 76 | 73 | 79 | 86 | 81 | 68 | 68 | 72 | 84 | 90 | 94 | 91 | 91 | 111 | 75 | 59 | 64 | 43 | 46 | 44 | 47 | 49 | 55 | 56 | 56 | |
| OS 1 | | | | | | | | | | | | | | | | | | | | | | | | | | | |
| OS 2 | | | | | | | | | | | | | | | | | | | | | | | | | | | |
| OS 3 | | | | | | | | | | | | | | | | | | | | | | | | | | | |
| Total pro Stufe | Vor-KG | 184 | 211 | 194 | 178 | 174 | 180 | 201 | 180 | 201 | 191 | 186 | 190 | 200 | 208 | 210 | 224 | 230 | 231 | 231 | 234 | 234 | 232 | 231 | 233 | 235 | |
| | Kindergarten | 77 | 86 | 108 | 131 | 130 | 117 | 118 | 120 | 104 | 99 | 111 | 94 | 78 | 79 | 77 | 83 | 91 | 97 | 99 | 102 | 103 | 101 | 99 | 100 | 99 | 98 |
| | Unterstufe | 225 | 220 | 200 | 198 | 226 | 245 | 255 | 258 | 258 | 274 | 266 | 234 | 189 | 158 | 143 | 125 | 130 | 132 | 142 | 151 | 159 | 163 | 164 | 163 | 161 | 160 |
| | Mittelstufe | 215 | 231 | 240 | 242 | 234 | 218 | 206 | 222 | 237 | 262 | 272 | 273 | 290 | 274 | 243 | 197 | 164 | 152 | 132 | 136 | 139 | 150 | 159 | 165 | 169 | 170 |
| | Primarstufe | 440 | 451 | 440 | 440 | 460 | 463 | 461 | 480 | 495 | 536 | 538 | 507 | 479 | 432 | 386 | 322 | 294 | 284 | 274 | 287 | 298 | 313 | 323 | 328 | 330 | 330 |
| | Total | 517 | 537 | 548 | 571 | 590 | 580 | 579 | 600 | 599 | 635 | 649 | 601 | 557 | 511 | 463 | 405 | 385 | 381 | 373 | 389 | 401 | 414 | 422 | 428 | 429 | 428 |

Erläuterung

Die Kinder werden nach dem "Wohnort-Prinzip" prognostiziert (Schüler:innen gehen in ihrer Wohn-Prognoseeinheit zur Schule, unabhängig von der aktuellen Zuteilungspraxis. Mit der Methode kommt es zu einem Rückgang der Primarschüler:innen in der PE Oberglatt Ost (Zuwachs in der PE Oberglatt West)

| Schüler:innen | Total | 517 | 537 | 548 | 571 | 590 | 580 | 579 | 600 | 599 | 635 | 649 | 385 | 401 | 428 |
|---------------|-------|-----|-----|-----|-----|-----|-----|-----|-----|-----|-----|-----|-----|-----|-----|
| Mittelstufe | 215 | 231 | 240 | 242 | 234 | 218 | 206 | 222 | 237 | 262 | 272 | 164 | 139 | 170 | |
| Unterstufe | 225 | 220 | 200 | 198 | 226 | 245 | 255 | 258 | 258 | 274 | 266 | 130 | 159 | 160 | |
| Kindergarten | 77 | 86 | 108 | 131 | 130 | 117 | 118 | 120 | 104 | 99 | 111 | 91 | 103 | 98 | |



Eckdaten.ch

Quelle: Oberglatt (Stat. Amt KTZH), Oberglatt (Einwohnerregister KTZH), Oberglatt (Scolaris), ECKDATEN Prognose SJ 2023/24

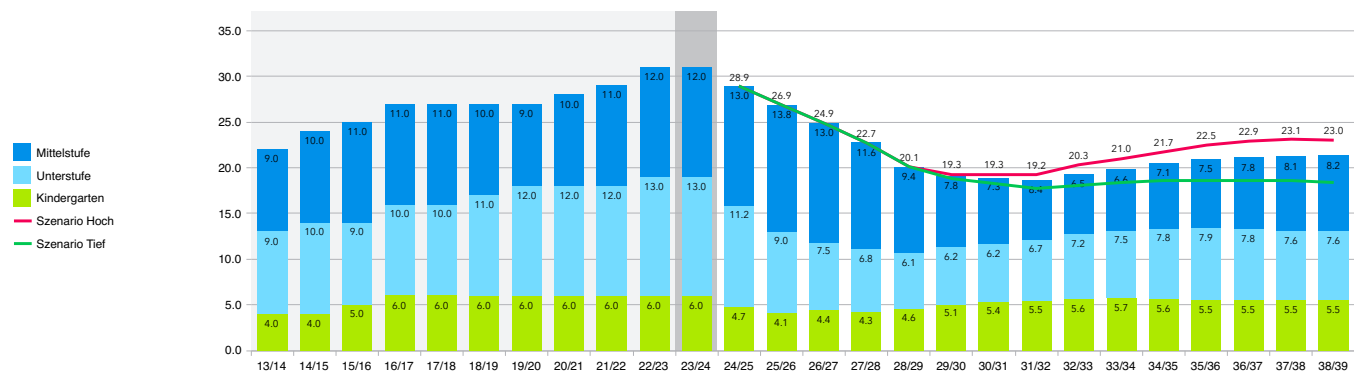
Die Prognosegenauigkeit ist stark abhängig von den Inputdaten, den Bevölkerungszahlen, der Schüler:innenzuteilungspraxis und der Klassenbildung. Es sind Schwankungen von rund ± 10% bei den Schüler:innenzahlen respektive bei den Klassenzahlen möglich.

3.4 PE Ost, Prognose Anzahl Schüler:innen, KG und PS

Oberglatt, PE Oberglatt Ost - Anzahl Regelklassen

| Stufen | | Bisherige Entwicklung | | | | | | | | | | Heute | Prognose | | | | | | | | | | | | | | | | |
|------------------------|---------------------|-----------------------|-------|-------|-------|-------|-------|-------|-------|-------|-------|-------|----------|-------|-------|-------|-------|-------|-------|-------|-------|-------|-------|-------|-------|-------|-------|--|--|
| | | 13/14 | 14/15 | 15/16 | 16/17 | 17/18 | 18/19 | 19/20 | 20/21 | 21/22 | 22/23 | 23/24 | 24/25 | 25/26 | 26/27 | 27/28 | 28/29 | 29/30 | 30/31 | 31/32 | 32/33 | 33/34 | 34/35 | 35/36 | 36/37 | 37/38 | 38/39 | | |
| KG 1 | | 1.9 | 2.1 | 2.9 | 3.0 | 3.1 | 2.8 | 2.9 | 3.4 | 2.0 | 3.6 | 3.0 | 1.8 | 2.1 | 2.1 | 2.2 | 2.3 | 2.7 | 2.7 | 2.7 | 2.8 | 2.8 | 2.7 | 2.7 | 2.7 | 2.7 | 2.7 | | |
| KG 2 | | 2.1 | 1.9 | 2.1 | 3.0 | 2.9 | 3.2 | 3.1 | 2.6 | 4.0 | 2.4 | 3.0 | 2.9 | 2.0 | 2.3 | 2.1 | 2.3 | 2.4 | 2.7 | 2.8 | 2.8 | 2.9 | 2.9 | 2.8 | 2.8 | 2.8 | 2.8 | | |
| PS 1 | | 3.0 | 3.0 | 3.0 | 4.0 | 4.0 | 4.0 | 4.0 | 4.0 | 4.0 | 5.0 | 4.0 | 2.7 | 2.9 | 1.9 | 2.0 | 2.0 | 2.1 | 2.1 | 2.4 | 2.5 | 2.5 | 2.6 | 2.6 | 2.5 | 2.5 | 2.5 | | |
| PS 2 | | 3.0 | 3.0 | 3.0 | 3.0 | 3.0 | 4.0 | 4.0 | 4.0 | 4.0 | 4.0 | 5.0 | 3.4 | 2.7 | 2.9 | 1.9 | 2.1 | 2.0 | 2.1 | 2.2 | 2.5 | 2.5 | 2.6 | 2.7 | 2.6 | 2.5 | 2.5 | | |
| PS 3 | | 3.0 | 4.0 | 3.0 | 3.0 | 3.0 | 3.0 | 4.0 | 4.0 | 4.0 | 4.0 | 4.0 | 5.1 | 3.4 | 2.7 | 2.9 | 2.0 | 2.1 | 2.0 | 2.1 | 2.2 | 2.5 | 2.6 | 2.6 | 2.7 | 2.6 | 2.6 | | |
| PS 4 | | 3.0 | 4.0 | 4.0 | 3.0 | 3.0 | 3.0 | 3.0 | 4.0 | 4.0 | 4.0 | 4.0 | 4.2 | 5.2 | 3.5 | 2.8 | 3.0 | 2.0 | 2.1 | 2.1 | 2.2 | 2.3 | 2.6 | 2.6 | 2.6 | 2.7 | 2.7 | | |
| PS 5 | | 3.0 | 3.0 | 4.0 | 4.0 | 4.0 | 3.0 | 3.0 | 3.0 | 4.0 | 4.0 | 4.0 | 4.3 | 4.3 | 5.2 | 3.5 | 2.8 | 3.0 | 2.1 | 2.2 | 2.1 | 2.2 | 2.3 | 2.6 | 2.6 | 2.7 | 2.8 | | |
| PS 6 | | 3.0 | 3.0 | 3.0 | 4.0 | 4.0 | 4.0 | 3.0 | 3.0 | 3.0 | 4.0 | 4.0 | 4.5 | 4.3 | 4.3 | 5.3 | 3.6 | 2.8 | 3.1 | 2.1 | 2.2 | 2.1 | 2.2 | 2.3 | 2.6 | 2.7 | 2.7 | | |
| OS 1 | | | | | | | | | | | | | | | | | | | | | | | | | | | | | |
| OS 2 | | | | | | | | | | | | | | | | | | | | | | | | | | | | | |
| OS 3 | | | | | | | | | | | | | | | | | | | | | | | | | | | | | |
| Total pro Stufe | Kindergarten | 4.0 | 4.0 | 5.0 | 6.0 | 6.0 | 6.0 | 6.0 | 6.0 | 6.0 | 6.0 | 6.0 | 4.7 | 4.1 | 4.4 | 4.3 | 4.6 | 5.1 | 5.4 | 5.5 | 5.6 | 5.7 | 5.6 | 5.5 | 5.5 | 5.5 | 5.5 | | |
| | Unterstufe | 9.0 | 10.0 | 9.0 | 10.0 | 10.0 | 11.0 | 12.0 | 12.0 | 12.0 | 13.0 | 13.0 | 11.2 | 9.0 | 7.5 | 6.8 | 6.1 | 6.2 | 6.2 | 6.7 | 7.2 | 7.5 | 7.8 | 7.9 | 7.8 | 7.6 | 7.6 | | |
| | Mittelstufe | 9.0 | 10.0 | 11.0 | 11.0 | 11.0 | 10.0 | 9.0 | 10.0 | 11.0 | 12.0 | 12.0 | 13.0 | 13.8 | 13.0 | 11.6 | 9.4 | 7.8 | 7.3 | 6.4 | 6.5 | 6.6 | 7.1 | 7.5 | 7.8 | 8.1 | 8.2 | | |
| | Primarstufe | 18.0 | 20.0 | 20.0 | 21.0 | 21.0 | 21.0 | 21.0 | 22.0 | 23.0 | 25.0 | 25.0 | 24.2 | 22.8 | 20.5 | 18.4 | 15.5 | 14.0 | 13.5 | 13.1 | 13.7 | 14.1 | 14.9 | 15.4 | 15.6 | 15.7 | 15.8 | | |
| | Total | 22.0 | 24.0 | 25.0 | 27.0 | 27.0 | 27.0 | 27.0 | 28.0 | 29.0 | 31.0 | 31.0 | 28.9 | 26.9 | 24.9 | 22.7 | 20.1 | 19.1 | 18.9 | 18.6 | 19.3 | 19.8 | 20.5 | 20.9 | 21.1 | 21.2 | 21.3 | | |
| Szenario Tief | Kindergarten | | | | | | | | | | | 6.0 | 4.7 | 4.1 | 4.4 | 4.3 | 4.6 | 4.8 | 4.8 | 4.8 | 5.0 | 5.0 | 4.9 | 4.8 | 4.7 | 4.7 | 4.7 | | |
| | Unterstufe | | | | | | | | | | | 13.0 | 11.2 | 9.0 | 7.5 | 6.8 | 6.1 | 6.2 | 6.2 | 6.5 | 6.6 | 6.8 | 6.9 | 6.9 | 6.9 | 6.7 | 6.5 | | |
| | Mittelstufe | | | | | | | | | | | 12.0 | 13.0 | 13.8 | 13.0 | 11.6 | 9.4 | 7.8 | 7.3 | 6.4 | 6.5 | 6.6 | 6.8 | 6.9 | 7.0 | 7.2 | 7.2 | | |
| | Total | | | | | | | | | | | 31.0 | 28.9 | 26.9 | 24.9 | 22.7 | 20.1 | 18.8 | 18.3 | 17.7 | 18.1 | 18.4 | 18.6 | 18.6 | 18.6 | 18.4 | 18.4 | | |
| Szenario Hoch | Kindergarten | | | | | | | | | | | 6.0 | 4.7 | 4.1 | 4.4 | 4.3 | 4.6 | 5.3 | 5.8 | 5.9 | 6.2 | 6.3 | 6.0 | 6.1 | 6.1 | 6.0 | 5.9 | | |
| | Unterstufe | | | | | | | | | | | 13.0 | 11.2 | 9.0 | 7.5 | 6.8 | 6.1 | 6.2 | 6.2 | 6.9 | 7.6 | 8.1 | 8.4 | 8.5 | 8.4 | 8.3 | 8.3 | | |
| | Mittelstufe | | | | | | | | | | | 12.0 | 13.0 | 13.8 | 13.0 | 11.6 | 9.4 | 7.8 | 7.3 | 6.4 | 6.5 | 6.6 | 7.3 | 7.9 | 8.4 | 8.8 | 8.8 | | |
| | Total | | | | | | | | | | | 31.0 | 28.9 | 26.9 | 24.9 | 22.7 | 20.1 | 19.3 | 19.3 | 19.2 | 20.3 | 21.0 | 21.7 | 22.5 | 22.9 | 23.1 | 23.0 | | |

| Regelklassen | Total | 22.0 | 24.0 | 25.0 | 27.0 | 27.0 | 27.0 | 27.0 | 28.0 | 29.0 | 31.0 | 31.0 | 19.1 | 19.8 | 19.1 | 18.4 | 18.6 | 18.6 | 18.6 | 18.4 | 18.4 | 18.4 | 18.4 | 18.4 | 18.4 | 18.4 | 18.4 | |
|--------------|-------|------|------|------|------|------|------|------|------|------|------|------|------|------|------|------|------|------|------|------|------|------|------|------|------|------|------|-----|
| Mittelstufe | | 9.0 | 10.0 | 11.0 | 11.0 | 11.0 | 10.0 | 9.0 | 10.0 | 11.0 | 12.0 | 12.0 | 7.8 | 7.8 | 7.8 | 7.8 | 7.8 | 7.8 | 7.8 | 7.8 | 7.8 | 7.8 | 7.8 | 7.8 | 7.8 | 7.8 | 7.8 | 7.8 |
| Unterstufe | | 9.0 | 10.0 | 9.0 | 10.0 | 10.0 | 11.0 | 12.0 | 12.0 | 12.0 | 13.0 | 13.0 | 6.2 | 6.2 | 6.2 | 6.2 | 6.2 | 6.2 | 6.2 | 6.2 | 6.2 | 6.2 | 6.2 | 6.2 | 6.2 | 6.2 | 6.2 | 6.2 |
| Kindergarten | | 4.0 | 4.0 | 5.0 | 6.0 | 6.0 | 6.0 | 6.0 | 6.0 | 6.0 | 6.0 | 6.0 | 5.1 | 5.1 | 5.1 | 5.1 | 5.1 | 5.1 | 5.1 | 5.1 | 5.1 | 5.1 | 5.1 | 5.1 | 5.1 | 5.1 | 5.1 | 5.1 |



Eckdaten.ch

Quelle: Oberglatt (Scolaris), ECKDATEN Prognose SJ 2023/24

3.5 PE West, Prognose Anzahl Schüler:innen, KG und PS

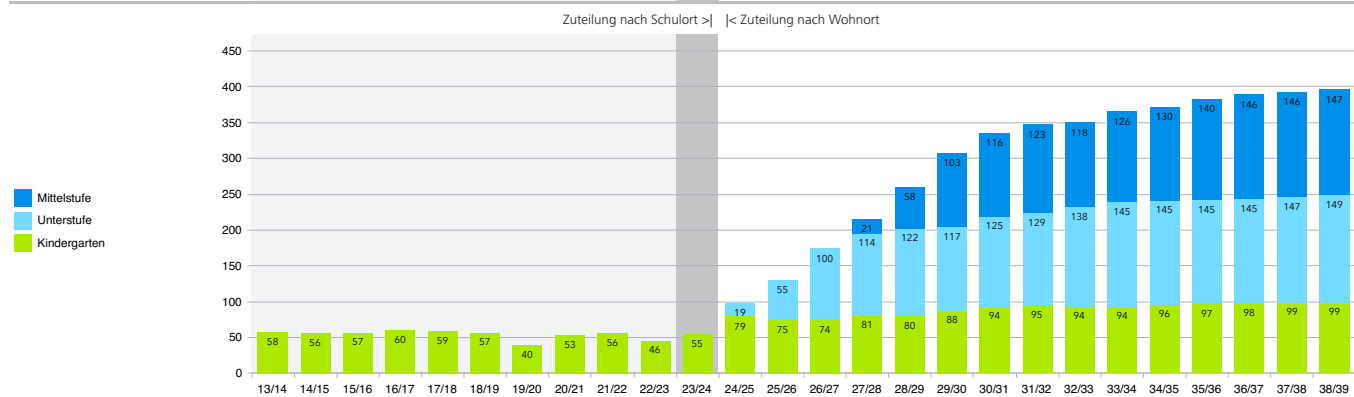
Oberglatt, PE Oberglatt West - Anzahl Schüler:innen

| Stufen | Bisherige Entwicklung | | | | | | | | | | Heute | Prognose | | | | | | | | | | | | | | | | | |
|------------------------|-----------------------|-------|-------|-------|-------|-------|-------|-------|-------|-------|-------|----------|-------|-------|-------|-------|-------|-------|-------|-------|-------|-------|-------|-------|-------|-------|-----|--|--|
| | 13/14 | 14/15 | 15/16 | 16/17 | 17/18 | 18/19 | 19/20 | 20/21 | 21/22 | 22/23 | 23/24 | 24/25 | 25/26 | 26/27 | 27/28 | 28/29 | 29/30 | 30/31 | 31/32 | 32/33 | 33/34 | 34/35 | 35/36 | 36/37 | 37/38 | 38/39 | | | |
| 0-Jährige | 43 | 55 | 58 | 56 | 47 | 47 | 39 | 56 | 45 | 41 | 44 | 49 | 49 | 50 | 50 | 51 | 51 | 52 | 52 | 52 | 53 | 53 | 54 | 54 | 55 | 55 | | | |
| 1-Jährige | 52 | 51 | 65 | 51 | 48 | 41 | 51 | 55 | 41 | 47 | 41 | 44 | 49 | 51 | 53 | 51 | 51 | 52 | 53 | 53 | 54 | 54 | 54 | 55 | 55 | 56 | | | |
| 2-Jährige | 44 | 49 | 46 | 61 | 50 | 42 | 37 | 49 | 45 | 36 | 47 | 40 | 43 | 49 | 52 | 53 | 50 | 50 | 52 | 52 | 53 | 53 | 54 | 54 | 55 | 55 | | | |
| 3-Jährige | 49 | 45 | 51 | 42 | 58 | 49 | 42 | 35 | 53 | 47 | 36 | 46 | 39 | 43 | 50 | 52 | 51 | 50 | 50 | 52 | 52 | 53 | 53 | 53 | 54 | 54 | | | |
| 4-Jährige | 32 | 48 | 41 | 51 | 45 | 51 | 44 | 37 | 33 | 50 | 47 | 35 | 44 | 39 | 45 | 50 | 50 | 51 | 50 | 50 | 51 | 52 | 52 | 53 | 53 | 53 | | | |
| KG 1 | 32 | 29 | 27 | 33 | 29 | 28 | 20 | 27 | 29 | 20 | 36 | 44 | 33 | 42 | 38 | 42 | 47 | 48 | 48 | 47 | 48 | 49 | 49 | 50 | 50 | 50 | | | |
| KG 2 | 26 | 27 | 30 | 27 | 30 | 29 | 20 | 26 | 27 | 26 | 19 | 35 | 42 | 32 | 43 | 38 | 41 | 46 | 47 | 47 | 46 | 47 | 48 | 48 | 49 | 49 | | | |
| PS 1 | | | | | | | | | | | | 19 | 36 | 44 | 34 | 44 | 39 | 42 | 48 | 48 | 49 | 48 | 48 | 49 | 50 | 50 | | | |
| PS 2 | | | | | | | | | | | | 19 | 36 | 44 | 34 | 44 | 39 | 42 | 48 | 48 | 49 | 48 | 48 | 49 | 50 | 50 | | | |
| PS 3 | | | | | | | | | | | | | | 20 | 36 | 44 | 34 | 44 | 39 | 42 | 48 | 48 | 49 | 48 | 49 | 49 | | | |
| PS 4 | | | | | | | | | | | | | | | 21 | 37 | 45 | 34 | 44 | 39 | 43 | 48 | 49 | 49 | 48 | 49 | | | |
| PS 5 | | | | | | | | | | | | | | | | 21 | 37 | 45 | 34 | 44 | 39 | 43 | 48 | 49 | 49 | 48 | | | |
| PS 6 | | | | | | | | | | | | | | | | | 21 | 37 | 45 | 35 | 44 | 39 | 43 | 48 | 49 | 48 | | | |
| OS 1 | | | | | | | | | | | | | | | | | | | | | | | | | | | | | |
| OS 2 | | | | | | | | | | | | | | | | | | | | | | | | | | | | | |
| OS 3 | | | | | | | | | | | | | | | | | | | | | | | | | | | | | |
| Total pro Stufe | Vor-KG | 220 | 248 | 261 | 261 | 248 | 230 | 213 | 232 | 217 | 221 | 215 | 214 | 224 | 232 | 250 | 257 | 253 | 255 | 257 | 259 | 263 | 265 | 267 | 269 | 272 | 273 | | |
| | Kindergarten | 58 | 56 | 57 | 60 | 59 | 57 | 40 | 53 | 56 | 46 | 55 | 79 | 75 | 74 | 81 | 80 | 88 | 94 | 95 | 94 | 94 | 96 | 97 | 98 | 99 | 99 | | |
| | Unterstufe | | | | | | | | | | | | 19 | 55 | 100 | 114 | 122 | 117 | 125 | 129 | 138 | 145 | 145 | 145 | 145 | 147 | 149 | | |
| | Mittelstufe | | | | | | | | | | | | | | | 21 | 58 | 103 | 116 | 123 | 118 | 126 | 130 | 140 | 146 | 146 | 147 | | |
| | Primarstufe | | | | | | | | | | | | 19 | 55 | 100 | 135 | 180 | 220 | 241 | 252 | 256 | 271 | 275 | 285 | 291 | 293 | 296 | | |
| | Total | 58 | 56 | 57 | 60 | 59 | 57 | 40 | 53 | 56 | 46 | 55 | 98 | 130 | 174 | 216 | 260 | 308 | 335 | 347 | 350 | 365 | 371 | 382 | 389 | 392 | 395 | | |

Erläuterung

Die Kinder werden nach dem "Wohnort-Prinzip" prognostiziert (Schüler:innen gehen in ihrer Wohn-Prognoseeinheit zur Schule, unabhängig von der aktuellen Zuteilungspraxis. Mit der Methode kommt es zu einem Zuwachs der Primarschüler:innen in der PE Oberglatt West (Rückgang in der PE Oberglatt Ost)

| Schüler:innen | Total | 58 | 56 | 57 | 60 | 59 | 57 | 40 | 53 | 56 | 46 | 55 | 308 | 365 | 395 |
|---------------|-------|----|----|----|----|----|----|----|----|----|----|----|-----|-----|-----|
| Mittelstufe | | | | | | | | | | | | | 103 | 126 | 147 |
| Unterstufe | | | | | | | | | | | | | 117 | 145 | 149 |
| Kindergarten | | 58 | 56 | 57 | 60 | 59 | 57 | 40 | 53 | 56 | 46 | 55 | 88 | 94 | 99 |



Eckdaten.ch

Quelle: Oberglatt (Stat. Amt KTZH), Oberglatt (Einwohnerregister KTZH), Oberglatt (Scolaris), ECKDATEN Prognose SJ 2023/24

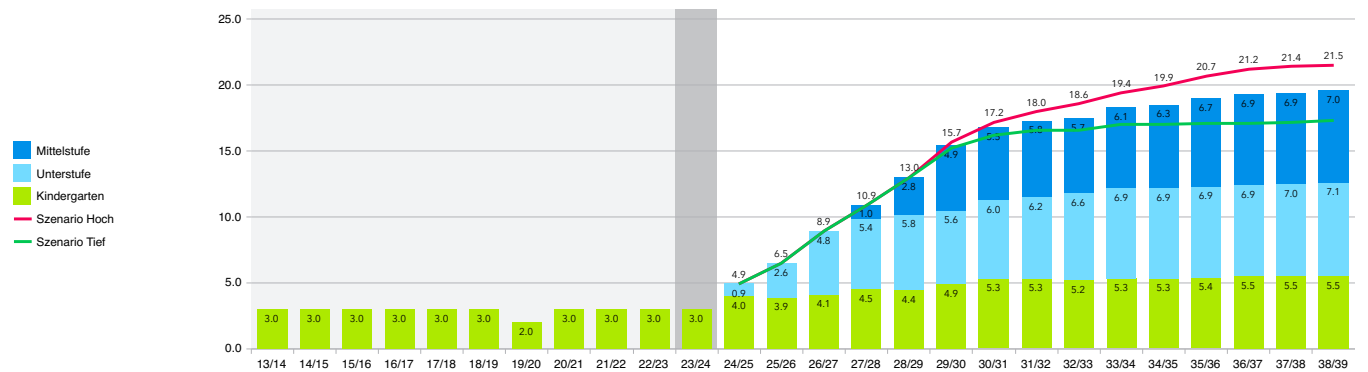
Die Prognosegenauigkeit ist stark abhängig von den Inputdaten, den Bevölkerungszahlen, der Schüler:innenzuteilungspraxis und der Klassenbildung. Es sind Schwankungen von rund ± 10% bei den Schüler:innenzahlen respektive bei den Klassenzahlen möglich.

3.6 PE West, Prognose Anzahl Schüler:innen, KG und PS

Oberglatt, PE Oberglatt West - Anzahl Regelklassen

| Stufen | | Bisherige Entwicklung | | | | | | | | | | Heute | Prognose | | | | | | | | | | | | | | |
|------------------------|---------------------|-----------------------|-------|-------|-------|-------|-------|-------|-------|-------|-------|-------|----------|-------|-------|-------|-------|-------|-------|-------|-------|-------|-------|-------|-------|-------|-------|
| | | 13/14 | 14/15 | 15/16 | 16/17 | 17/18 | 18/19 | 19/20 | 20/21 | 21/22 | 22/23 | 23/24 | 24/25 | 25/26 | 26/27 | 27/28 | 28/29 | 29/30 | 30/31 | 31/32 | 32/33 | 33/34 | 34/35 | 35/36 | 36/37 | 37/38 | 38/39 |
| KG 1 | | 1.6 | 1.6 | 1.4 | 1.7 | 1.5 | 1.5 | 1.0 | 1.5 | 1.6 | 1.3 | 2.0 | 2.2 | 1.7 | 2.3 | 2.1 | 2.3 | 2.6 | 2.7 | 2.7 | 2.6 | 2.7 | 2.7 | 2.7 | 2.8 | 2.8 | 2.8 |
| KG 2 | | 1.4 | 1.4 | 1.6 | 1.3 | 1.5 | 1.5 | 1.0 | 1.5 | 1.4 | 1.7 | 1.0 | 1.8 | 2.2 | 1.8 | 2.4 | 2.1 | 2.3 | 2.6 | 2.6 | 2.6 | 2.6 | 2.6 | 2.7 | 2.7 | 2.7 | |
| PS 1 | | | | | | | | | | | | 0.9 | 1.7 | 2.1 | 1.6 | 2.1 | 1.9 | 2.0 | 2.3 | 2.3 | 2.3 | 2.3 | 2.3 | 2.3 | 2.4 | 2.4 | |
| PS 2 | | | | | | | | | | | | | 0.9 | 1.7 | 2.1 | 1.6 | 2.1 | 1.9 | 2.0 | 2.3 | 2.3 | 2.3 | 2.3 | 2.3 | 2.3 | 2.4 | |
| PS 3 | | | | | | | | | | | | | | 1.0 | 1.7 | 2.1 | 1.6 | 2.1 | 1.9 | 2.0 | 2.3 | 2.3 | 2.3 | 2.3 | 2.3 | 2.3 | |
| PS 4 | | | | | | | | | | | | | | | 1.0 | 1.8 | 2.1 | 1.6 | 2.1 | 1.9 | 2.1 | 2.3 | 2.3 | 2.3 | 2.3 | 2.3 | |
| PS 5 | | | | | | | | | | | | | | | | 1.0 | 1.8 | 2.1 | 1.6 | 2.1 | 1.9 | 2.1 | 2.3 | 2.3 | 2.3 | 2.3 | |
| PS 6 | | | | | | | | | | | | | | | | | 1.0 | 1.8 | 2.1 | 1.6 | 2.1 | 1.9 | 2.1 | 2.3 | 2.3 | 2.3 | |
| OS 1 | | | | | | | | | | | | | | | | | | 1.0 | 1.8 | 2.1 | 1.7 | 2.1 | 1.9 | 2.1 | 2.3 | 2.4 | |
| OS 2 | | | | | | | | | | | | | | | | | | | | | | | | | | | |
| OS 3 | | | | | | | | | | | | | | | | | | | | | | | | | | | |
| Total pro Stufe | Kindergarten | 3.0 | 3.0 | 3.0 | 3.0 | 3.0 | 3.0 | 2.0 | 3.0 | 3.0 | 3.0 | 3.0 | 4.0 | 3.9 | 4.1 | 4.5 | 4.4 | 4.9 | 5.3 | 5.3 | 5.2 | 5.3 | 5.3 | 5.4 | 5.5 | 5.5 | |
| | Unterstufe | | | | | | | | | | | | 0.9 | 2.6 | 4.8 | 5.4 | 5.8 | 5.6 | 6.0 | 6.2 | 6.6 | 6.9 | 6.9 | 6.9 | 6.9 | 7.0 | |
| | Mittelstufe | | | | | | | | | | | | | | | 1.0 | 2.8 | 4.9 | 5.5 | 5.8 | 5.7 | 6.1 | 6.3 | 6.7 | 6.9 | 7.0 | |
| | Primarstufe | | | | | | | | | | | | 0.9 | 2.6 | 4.8 | 6.4 | 8.6 | 10.5 | 11.5 | 12.0 | 12.3 | 13.0 | 13.2 | 13.6 | 13.8 | 13.9 | |
| | Total | 3.0 | 3.0 | 3.0 | 3.0 | 3.0 | 3.0 | 2.0 | 3.0 | 3.0 | 3.0 | 3.0 | 4.9 | 6.5 | 8.9 | 10.9 | 13.0 | 15.4 | 16.8 | 17.3 | 17.5 | 18.3 | 18.5 | 19.0 | 19.3 | 19.6 | |
| Szenario Tief | Kindergarten | | | | | | | | | | | 3.0 | 4.0 | 3.9 | 4.1 | 4.5 | 4.4 | 4.7 | 4.7 | 4.8 | 4.7 | 4.6 | 4.7 | 4.7 | 4.7 | 4.7 | |
| | Unterstufe | | | | | | | | | | | | 0.9 | 2.6 | 4.8 | 5.4 | 5.8 | 5.6 | 6.0 | 6.0 | 6.2 | 6.3 | 6.2 | 6.1 | 6.1 | 6.2 | |
| | Mittelstufe | | | | | | | | | | | | | | | 1.0 | 2.8 | 4.9 | 5.5 | 5.8 | 5.7 | 6.1 | 6.1 | 6.3 | 6.3 | 6.3 | |
| | Total | | | | | | | | | | | 3.0 | 4.9 | 6.5 | 8.9 | 10.9 | 13.0 | 15.2 | 16.2 | 16.6 | 16.6 | 17.0 | 17.0 | 17.1 | 17.1 | 17.3 | |
| Szenario Hoch | Kindergarten | | | | | | | | | | | 3.0 | 4.0 | 3.9 | 4.1 | 4.5 | 4.4 | 5.2 | 5.7 | 5.8 | 5.8 | 5.7 | 5.8 | 5.9 | 5.9 | 6.0 | |
| | Unterstufe | | | | | | | | | | | | 0.9 | 2.6 | 4.8 | 5.4 | 5.8 | 5.6 | 6.0 | 6.4 | 7.1 | 7.6 | 7.6 | 7.6 | 7.6 | 7.7 | |
| | Mittelstufe | | | | | | | | | | | | | | | 1.0 | 2.8 | 4.9 | 5.5 | 5.8 | 5.7 | 6.1 | 6.5 | 7.2 | 7.7 | 7.7 | |
| | Total | | | | | | | | | | | 3.0 | 4.9 | 6.5 | 8.9 | 10.9 | 13.0 | 15.7 | 17.2 | 18.0 | 18.6 | 19.4 | 19.9 | 20.7 | 21.2 | 21.4 | 21.5 |

| Regelklassen | Total | 13/14 | 14/15 | 15/16 | 16/17 | 17/18 | 18/19 | 19/20 | 20/21 | 21/22 | 22/23 | 23/24 | 24/25 | 25/26 | 26/27 | 27/28 | 28/29 | 29/30 | 30/31 | 31/32 | 32/33 | 33/34 | 34/35 | 35/36 | 36/37 | 37/38 | 38/39 |
|--------------|-------|-------|-------|-------|-------|-------|-------|-------|-------|-------|-------|-------|-------|-------|-------|-------|-------|-------|-------|-------|-------|-------|-------|-------|-------|-------|-------|
| Mittelstufe | | | | | | | | | | | | | | | | | | | | | | | | | | | |
| Unterstufe | | | | | | | | | | | | | | | | | | | | | | | | | | | |
| Kindergarten | | | | | | | | | | | | | | | | | | | | | | | | | | | |



Eckdaten.ch

Quelle: Oberglatt (Scolaris), ECKDATEN Prognose SJ 2023/24

4 Inputdaten Prognose SJ 2023/24

Grundlagendaten für das Prognose 2023/24

Die Prognose 2023/24 basiert auf der Analyse diverser Inputgrössen. Es dienen die Angaben der Schulen und der Gemeindeverwaltung Oberglatt, die eigene Raumbesichtigung sowie Daten des Bundesamts für Statistik (BFS).

- Schuldaten: Schulstatistiken Oberglatt (Bezugsdatum 27.02.2024)
- Einwohner:innendaten 2014–2023: Statistisches Amt Kanton Zürich (Stichdatum jeweils 30. Juni)
- Wohnbaudaten: Angaben der Abteilung Bau & Infrastruktur (Februar 2024)
- Bevölkerungs- und Geburtenentwicklung 1970 bis 2022: Bundesamt für Statistik (BFS)
- Raumbesichtigung: Eckdaten (www.eckdaten.ch, laufend)

Prognoseinputs für die Prognose 2023/24

Die folgenden Prognoseinputs werden überprüft, konsolidiert oder aufgrund der neuen Datenlage wo nötig angepasst.

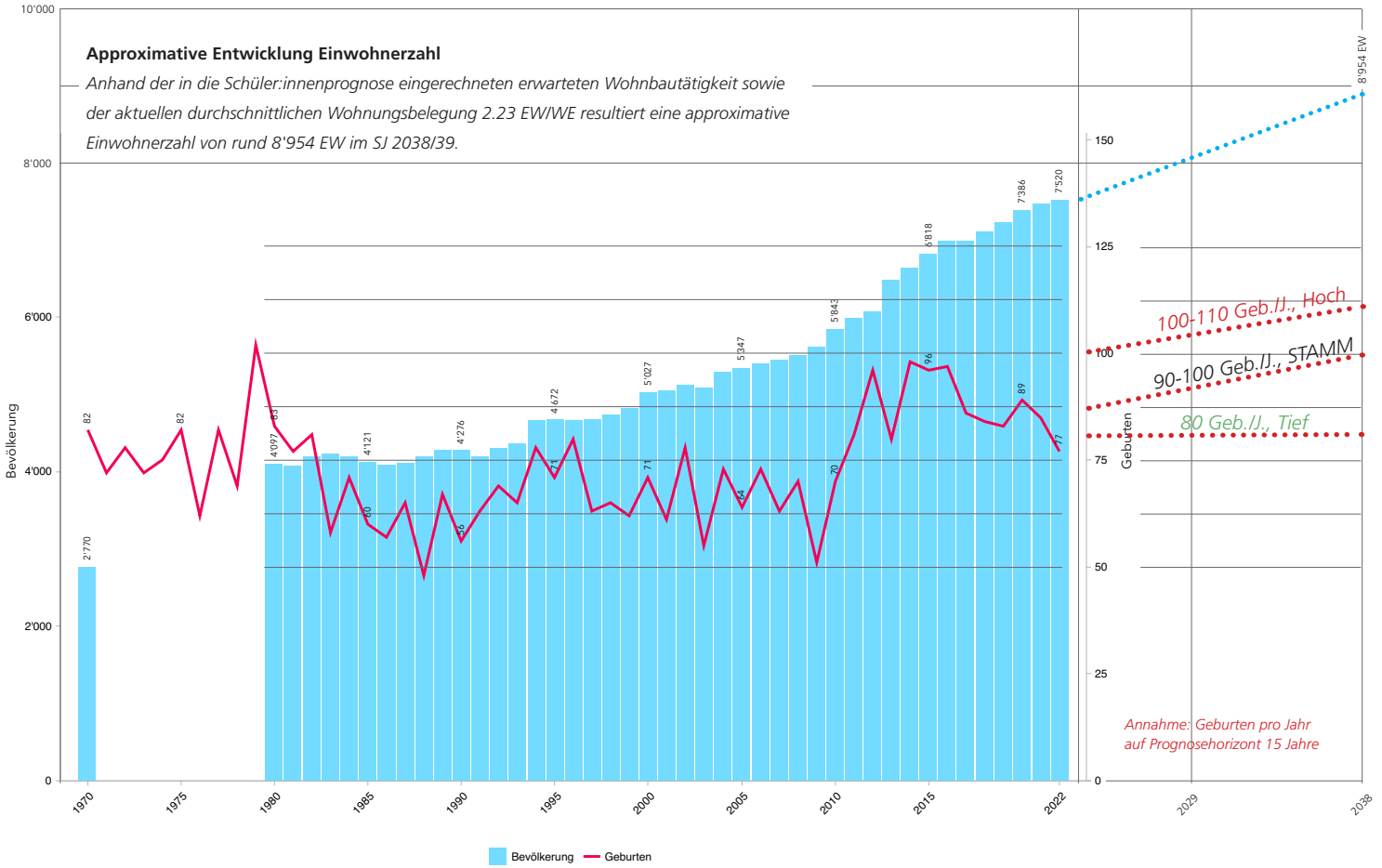
- 0-Jährige und Geburtenentwicklung
- 0–15-Jährige Entwicklung
- Wohnbautätigkeit
- Zu-Wegzug im Bestand
- Verteilung Oberstufe
- Regelklassenquote
- Klassengrössen

4.1 0-Jährige und Geburtenentwicklung

| Geburten pro Jahr | Aktuelles Schuljahr | Stammprognose | | Szenario Tief | | Szenario Hoch | | Anteil (in %) |
|-------------------|---------------------|---------------|------------|---------------|-----------|---------------|------------|---------------|
| | | von | bis | von | bis | von | bis | |
| PE Oberglatt Ost | 37 | 41 | 45 | 36 | 36 | 45 | 50 | 45 |
| PE Oberglatt West | 44 | 49 | 55 | 44 | 44 | 55 | 60 | 55 |
| Oberglatt | 81 | 90 | 100 | 80 | 80 | 100 | 110 | 100 |

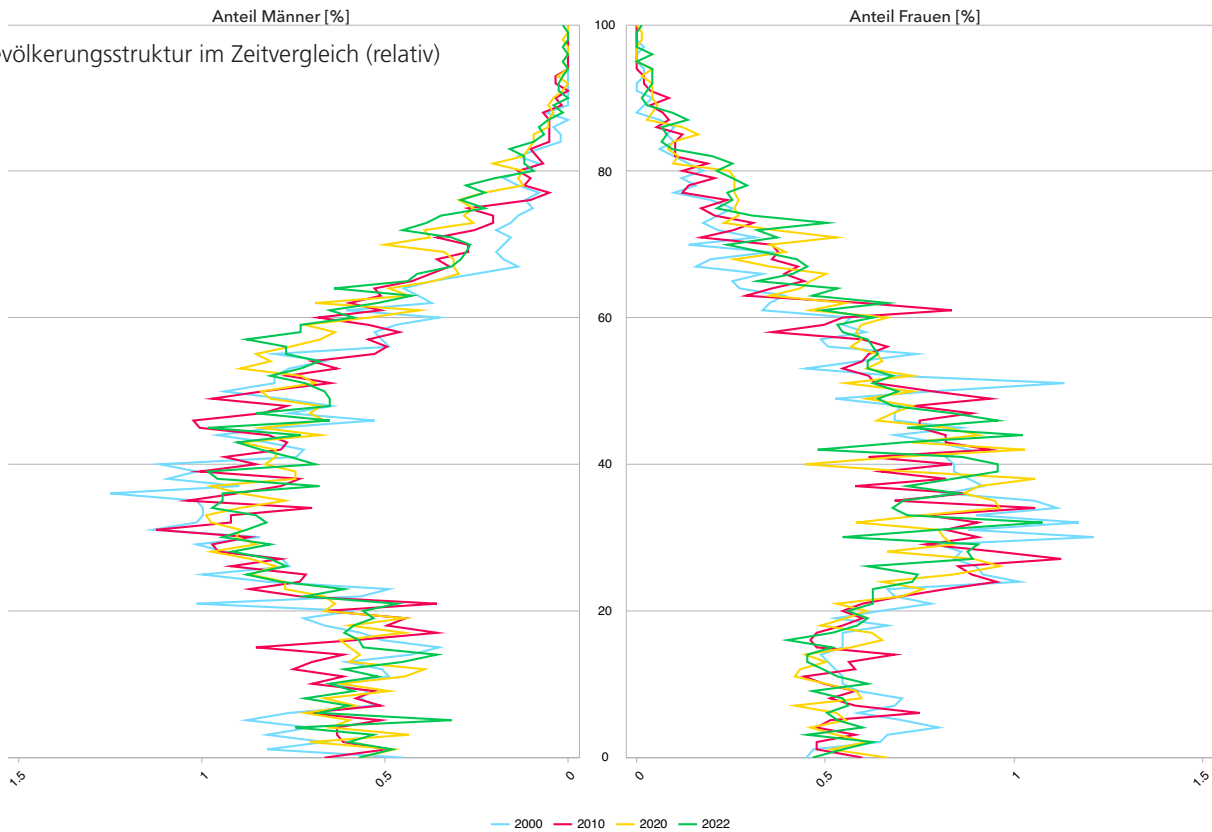
In der Stammprognose wird eine steigende Geburtenzahl von 90 auf 100 Geb./Jahr fortgeschrieben. Das Szenario Hoch steigt von 100 auf 110 und das Szenario Tief bleibt stabil auf 80 Geb./Jahr.

Bevölkerung und Geburten Oberglatt: **Annahme Geburtenentwicklung mit den drei Szenarien Stammprognose, Hoch und Tief**



Eckdaten.ch

Anteil Männer [%]
Bevölkerungsstruktur im Zeitvergleich (relativ)



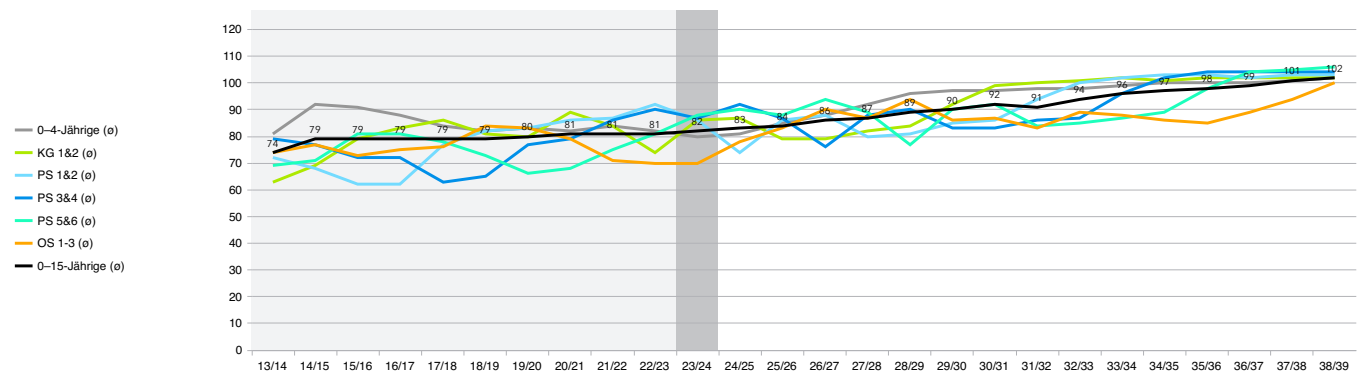
Eckdaten.ch

4.2 Gemeinde Oberglatt, 0–15-Jährige Entwicklung

Oberglatt - Anzahl Einwohner:innen und Jahrgangsgrossen

| Stufen | Bisherige Entwicklung | | | | | | | | | | | Heute | Prognose | | | | | | | | | | | | | | | | |
|------------------------|-----------------------|-------------|-------------|-------------|-------------|-------------|-------------|-------------|-------------|-------------|-------------|-------------|-------------|-------------|-------------|-------------|-------------|-------------|-------------|-------------|-------------|-------------|-------------|-------------|-------------|-------------|-------------|--|--|
| | 13/14 | 14/15 | 15/16 | 16/17 | 17/18 | 18/19 | 19/20 | 20/21 | 21/22 | 22/23 | 23/24 | 24/25 | 25/26 | 26/27 | 27/28 | 28/29 | 29/30 | 30/31 | 31/32 | 32/33 | 33/34 | 34/35 | 35/36 | 36/37 | 37/38 | 38/39 | | | |
| 0-Jährige | 76 | 100 | 94 | 89 | 84 | 88 | 75 | 91 | 84 | 78 | 81 | 90 | 90 | 92 | 92 | 93 | 93 | 95 | 95 | 97 | 97 | 98 | 98 | 100 | 100 | 102 | | | |
| 1-Jährige | 83 | 94 | 91 | 93 | 82 | 80 | 87 | 82 | 81 | 83 | 78 | 81 | 92 | 93 | 95 | 96 | 96 | 96 | 97 | 98 | 99 | 99 | 100 | 101 | 101 | 102 | | | |
| 2-Jährige | 88 | 88 | 89 | 85 | 90 | 74 | 83 | 87 | 78 | 75 | 83 | 77 | 82 | 93 | 94 | 98 | 98 | 96 | 97 | 98 | 100 | 100 | 100 | 100 | 102 | 102 | | | |
| 3-Jährige | 78 | 95 | 89 | 82 | 82 | 92 | 73 | 84 | 92 | 84 | 75 | 82 | 78 | 83 | 94 | 97 | 98 | 99 | 98 | 99 | 101 | 101 | 101 | 101 | 101 | 102 | | | |
| 4-Jährige | 79 | 82 | 92 | 90 | 84 | 76 | 96 | 68 | 83 | 92 | 84 | 74 | 82 | 79 | 85 | 97 | 98 | 100 | 101 | 100 | 100 | 102 | 101 | 102 | 101 | 102 | | | |
| KG 1 | 61 | 82 | 81 | 85 | 85 | 77 | 76 | 99 | 65 | 80 | 92 | 82 | 75 | 83 | 80 | 86 | 97 | 99 | 100 | 101 | 101 | 101 | 101 | 102 | 102 | 102 | | | |
| KG 2 | 64 | 56 | 77 | 81 | 86 | 85 | 83 | 78 | 103 | 68 | 80 | 91 | 83 | 75 | 83 | 82 | 87 | 99 | 101 | 102 | 101 | 101 | 101 | 102 | 102 | 102 | | | |
| PS 1 | 66 | 71 | 55 | 71 | 81 | 87 | 83 | 86 | 82 | 104 | 68 | 80 | 91 | 84 | 76 | 85 | 83 | 87 | 99 | 100 | 102 | 103 | 102 | 102 | 103 | 103 | | | |
| PS 2 | 77 | 65 | 68 | 53 | 73 | 77 | 83 | 86 | 91 | 80 | 104 | 68 | 81 | 92 | 84 | 77 | 86 | 84 | 88 | 100 | 101 | 103 | 104 | 102 | 102 | 103 | | | |
| PS 3 | 80 | 76 | 65 | 72 | 56 | 74 | 76 | 84 | 84 | 93 | 80 | 104 | 69 | 82 | 92 | 85 | 78 | 86 | 84 | 89 | 101 | 102 | 103 | 104 | 103 | 103 | | | |
| PS 4 | 77 | 78 | 78 | 71 | 69 | 56 | 77 | 73 | 88 | 86 | 93 | 80 | 105 | 70 | 83 | 94 | 87 | 79 | 87 | 85 | 91 | 102 | 104 | 104 | 105 | 105 | | | |
| PS 5 | 63 | 79 | 80 | 83 | 74 | 72 | 59 | 74 | 74 | 89 | 86 | 94 | 81 | 106 | 70 | 84 | 95 | 88 | 80 | 88 | 86 | 92 | 103 | 104 | 105 | 106 | | | |
| PS 6 | 75 | 62 | 82 | 79 | 82 | 74 | 73 | 62 | 75 | 73 | 89 | 86 | 94 | 81 | 107 | 70 | 84 | 95 | 88 | 81 | 88 | 86 | 92 | 103 | 105 | 106 | | | |
| OS 1 | 78 | 76 | 65 | 84 | 83 | 82 | 75 | 72 | 66 | 73 | 73 | 89 | 86 | 94 | 81 | 107 | 70 | 84 | 95 | 88 | 81 | 88 | 86 | 92 | 103 | 105 | | | |
| OS 2 | 80 | 76 | 79 | 63 | 84 | 84 | 88 | 75 | 71 | 65 | 73 | 73 | 89 | 86 | 94 | 81 | 107 | 70 | 84 | 95 | 88 | 81 | 88 | 86 | 92 | 103 | | | |
| OS 3 | 63 | 79 | 76 | 79 | 62 | 85 | 87 | 90 | 76 | 72 | 65 | 73 | 73 | 89 | 86 | 94 | 81 | 107 | 70 | 84 | 95 | 88 | 81 | 88 | 86 | 92 | | | |
| Total | 1188 | 1259 | 1261 | 1260 | 1257 | 1263 | 1274 | 1291 | 1293 | 1295 | 1304 | 1324 | 1351 | 1382 | 1396 | 1426 | 1438 | 1464 | 1462 | 1502 | 1533 | 1546 | 1565 | 1589 | 1613 | 1638 | | | |
| Total pro Stufe | 0-4-Jährige | 404 | 459 | 455 | 439 | 422 | 410 | 414 | 412 | 418 | 412 | 401 | 404 | 424 | 440 | 460 | 481 | 483 | 486 | 488 | 490 | 497 | 499 | 500 | 505 | 508 | | | |
| | KG 1&2 | 125 | 138 | 158 | 166 | 171 | 162 | 159 | 177 | 168 | 148 | 172 | 173 | 158 | 158 | 163 | 168 | 184 | 198 | 199 | 202 | 203 | 202 | 203 | 204 | 204 | | | |
| | PS 1&2 | 143 | 136 | 123 | 124 | 154 | 164 | 166 | 172 | 173 | 184 | 172 | 148 | 172 | 176 | 160 | 162 | 169 | 171 | 187 | 200 | 203 | 206 | 206 | 204 | 205 | | | |
| | PS 3&4 | 157 | 154 | 143 | 143 | 125 | 130 | 153 | 157 | 172 | 179 | 173 | 184 | 174 | 152 | 175 | 179 | 165 | 165 | 171 | 174 | 192 | 204 | 207 | 208 | 208 | | | |
| | PS 5&6 | 138 | 141 | 162 | 162 | 156 | 146 | 132 | 136 | 149 | 162 | 175 | 180 | 175 | 187 | 177 | 154 | 179 | 183 | 168 | 169 | 174 | 178 | 195 | 207 | 210 | | | |
| | OS 1-3 | 221 | 231 | 220 | 226 | 229 | 251 | 250 | 237 | 213 | 210 | 211 | 235 | 248 | 269 | 261 | 282 | 258 | 261 | 249 | 267 | 264 | 257 | 255 | 266 | 281 | | | |
| | Total | 1188 | 1259 | 1261 | 1260 | 1257 | 1263 | 1274 | 1291 | 1293 | 1295 | 1304 | 1324 | 1351 | 1382 | 1396 | 1426 | 1438 | 1464 | 1462 | 1502 | 1533 | 1546 | 1565 | 1589 | 1613 | 1638 | | |

| Jahrgangsgrossen pro Stufe (e) | 0-4-Jährige | KG 1&2 | PS 1&2 | PS 3&4 | PS 5&6 | OS 1-3 | 0-15-Jährige | | | | | | | | | | | | | | | | | | | |
|--------------------------------|-------------|-----------|-----------|-----------|-----------|-----------|--------------|-----------|-----------|-----------|-----------|-----------|-----------|-----------|-----------|-----------|-----------|-----------|-----------|-----------|-----------|-----------|-----------|-----------|------------|------------|
| 0-4-Jährige | 81 | 92 | 91 | 88 | 84 | 82 | 83 | 82 | 84 | 82 | 80 | 81 | 85 | 88 | 92 | 96 | 97 | 97 | 98 | 98 | 99 | 100 | 100 | 100 | 101 | 102 |
| KG 1&2 | 63 | 69 | 79 | 83 | 86 | 81 | 80 | 89 | 84 | 74 | 86 | 87 | 79 | 79 | 82 | 84 | 92 | 99 | 100 | 101 | 102 | 101 | 102 | 102 | 102 | 102 |
| PS 1&2 | 72 | 68 | 62 | 62 | 77 | 82 | 83 | 86 | 87 | 92 | 86 | 74 | 86 | 88 | 80 | 81 | 85 | 86 | 94 | 100 | 102 | 103 | 103 | 102 | 103 | 103 |
| PS 3&4 | 79 | 77 | 72 | 72 | 63 | 65 | 77 | 79 | 86 | 90 | 87 | 92 | 87 | 76 | 88 | 90 | 83 | 83 | 86 | 87 | 96 | 102 | 104 | 104 | 104 | 104 |
| PS 5&6 | 69 | 71 | 81 | 81 | 78 | 73 | 66 | 68 | 75 | 81 | 88 | 90 | 88 | 94 | 89 | 77 | 90 | 92 | 84 | 85 | 87 | 89 | 98 | 104 | 105 | 106 |
| OS 1-3 | 74 | 77 | 73 | 75 | 76 | 84 | 83 | 79 | 71 | 70 | 70 | 78 | 83 | 90 | 87 | 94 | 86 | 87 | 83 | 89 | 88 | 86 | 85 | 89 | 94 | 100 |
| 0-15-Jährige | 74 | 79 | 79 | 79 | 79 | 79 | 80 | 81 | 81 | 81 | 82 | 83 | 84 | 86 | 87 | 89 | 90 | 92 | 91 | 94 | 96 | 97 | 98 | 99 | 101 | 102 |

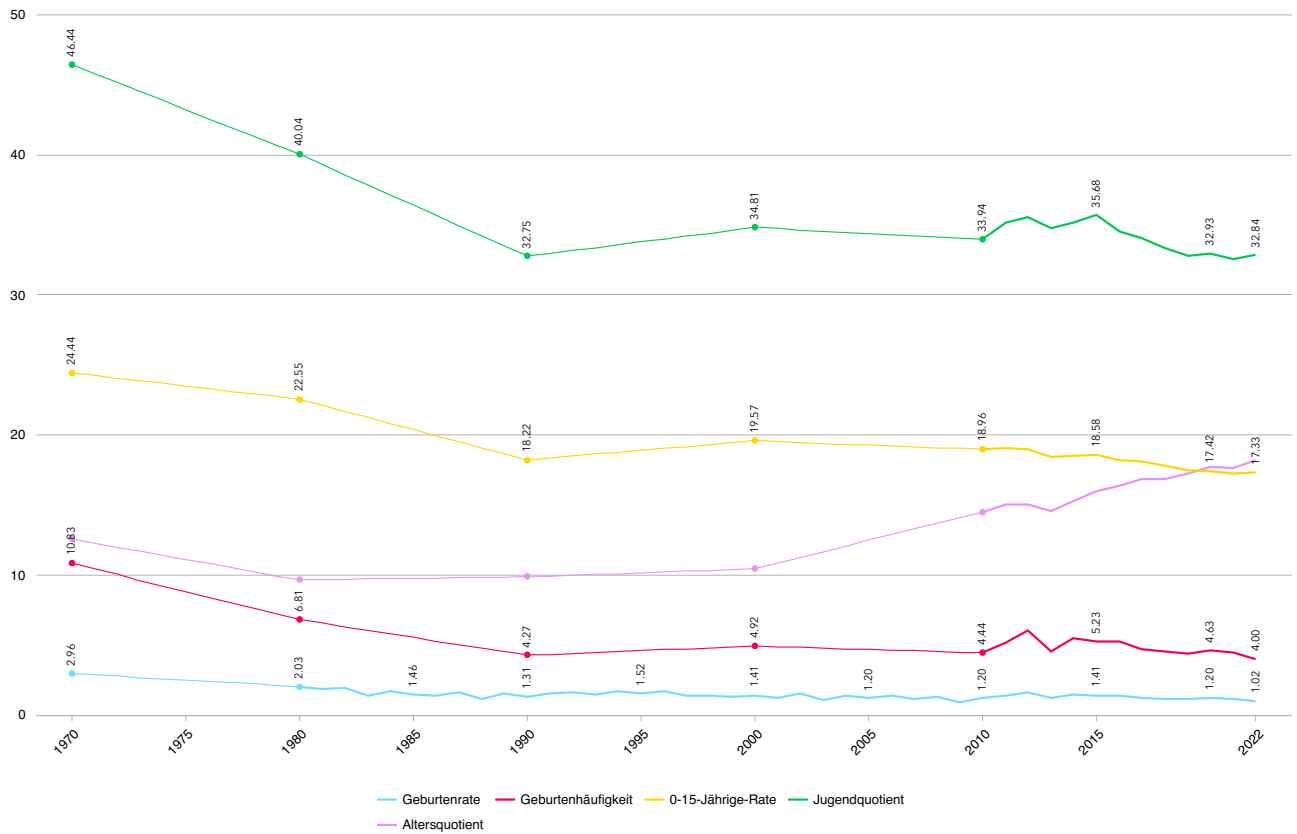


Eckdaten.ch

Quelle: Oberglatt (Stat. Amt KTZH), Oberglatt (Einwohnerregister KTZH), ECKDATEN Prognose SJ 2023/24

Die Prognosegenauigkeit ist stark abhängig von den Inputdaten, den Bevölkerungszahlen und der Schüler:innenzuteilungspraxis. Es sind Schwankungen von rund $\pm 10\%$ bei den Einwohner:innenzahlen möglich.

Entwicklung Altersgruppen (Raten und Quotiente)



Eckdaten.ch

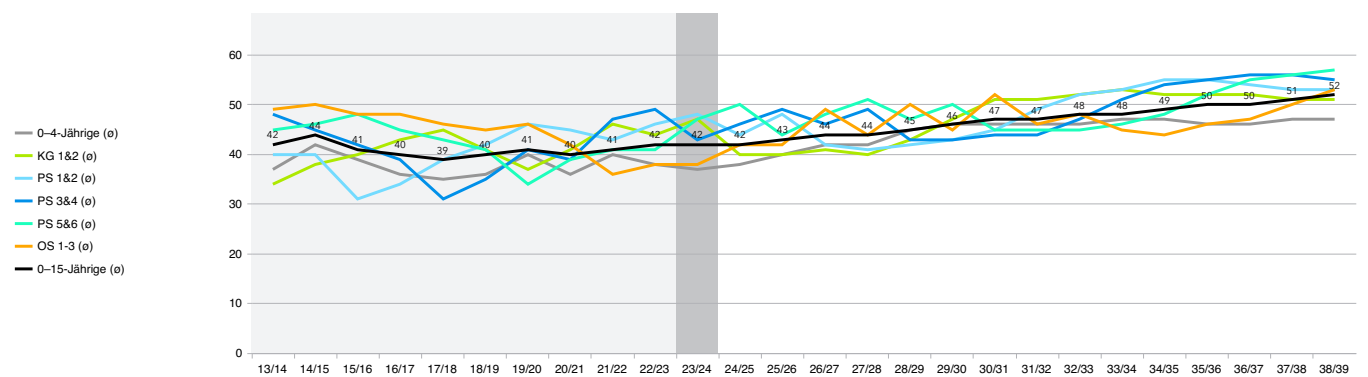
Quelle: BFS (VZ), BFS (BEVNAT), BFS (STATPOP)

4.3 0–15-Jährige Entwicklung PE Oberglatt Ost

Oberglatt, PE Oberglatt Ost - Anzahl Einwohner:innen und Jahrgangsgrößen

| Stufen | Bisherige Entwicklung | | | | | | | | | | Heute | Prognose | | | | | | | | | | | | | | | | | |
|------------------------|-----------------------|------------|------------|------------|------------|------------|------------|------------|------------|------------|------------|------------|------------|------------|------------|------------|------------|------------|------------|------------|------------|------------|------------|------------|------------|------------|------------|--|--|
| | 13/14 | 14/15 | 15/16 | 16/17 | 17/18 | 18/19 | 19/20 | 20/21 | 21/22 | 22/23 | 23/24 | 24/25 | 25/26 | 26/27 | 27/28 | 28/29 | 29/30 | 30/31 | 31/32 | 32/33 | 33/34 | 34/35 | 35/36 | 36/37 | 37/38 | 38/39 | | | |
| 0-Jährige | 33 | 45 | 36 | 33 | 37 | 41 | 36 | 35 | 39 | 37 | 37 | 41 | 41 | 42 | 42 | 42 | 42 | 43 | 43 | 44 | 44 | 44 | 44 | 44 | 45 | 45 | | | |
| 1-Jährige | 31 | 43 | 26 | 42 | 34 | 39 | 36 | 27 | 40 | 36 | 37 | 37 | 43 | 42 | 42 | 45 | 45 | 44 | 44 | 45 | 45 | 45 | 45 | 45 | 45 | 46 | 46 | | |
| 2-Jährige | 44 | 39 | 43 | 24 | 40 | 32 | 46 | 38 | 33 | 39 | 36 | 37 | 39 | 44 | 42 | 45 | 48 | 46 | 45 | 46 | 47 | 47 | 46 | 46 | 47 | 47 | | | |
| 3-Jährige | 29 | 50 | 38 | 40 | 24 | 43 | 31 | 49 | 39 | 37 | 39 | 36 | 39 | 40 | 44 | 45 | 47 | 49 | 48 | 47 | 49 | 48 | 48 | 47 | 47 | 48 | | | |
| 4-Jährige | 47 | 34 | 51 | 39 | 39 | 25 | 52 | 31 | 50 | 42 | 37 | 39 | 38 | 40 | 40 | 47 | 48 | 49 | 51 | 50 | 49 | 50 | 49 | 49 | 48 | 49 | | | |
| KG 1 | 30 | 48 | 34 | 52 | 41 | 38 | 31 | 53 | 34 | 51 | 42 | 37 | 41 | 39 | 41 | 42 | 49 | 50 | 50 | 52 | 52 | 51 | 51 | 51 | 50 | 50 | | | |
| KG 2 | 38 | 27 | 46 | 34 | 49 | 44 | 42 | 29 | 57 | 37 | 51 | 43 | 39 | 42 | 39 | 43 | 45 | 51 | 51 | 52 | 54 | 53 | 52 | 52 | 52 | 51 | | | |
| PS 1 | 36 | 42 | 24 | 42 | 35 | 49 | 46 | 45 | 35 | 59 | 37 | 51 | 43 | 40 | 42 | 41 | 44 | 45 | 51 | 52 | 53 | 55 | 54 | 53 | 53 | 53 | | | |
| PS 2 | 44 | 37 | 38 | 25 | 43 | 34 | 46 | 45 | 51 | 33 | 59 | 37 | 52 | 44 | 40 | 43 | 42 | 45 | 46 | 52 | 53 | 54 | 56 | 54 | 53 | 53 | | | |
| PS 3 | 47 | 44 | 39 | 37 | 26 | 43 | 34 | 45 | 46 | 52 | 33 | 59 | 38 | 53 | 44 | 41 | 44 | 42 | 45 | 47 | 53 | 54 | 54 | 56 | 55 | 54 | | | |
| PS 4 | 48 | 45 | 44 | 41 | 36 | 27 | 47 | 33 | 48 | 46 | 52 | 33 | 60 | 39 | 53 | 45 | 42 | 45 | 43 | 46 | 48 | 54 | 55 | 55 | 57 | 56 | | | |
| PS 5 | 42 | 49 | 46 | 45 | 42 | 39 | 30 | 47 | 34 | 47 | 46 | 53 | 34 | 61 | 39 | 54 | 46 | 43 | 46 | 44 | 47 | 49 | 55 | 55 | 56 | 58 | | | |
| PS 6 | 48 | 43 | 49 | 44 | 44 | 42 | 37 | 31 | 47 | 34 | 47 | 46 | 53 | 34 | 62 | 39 | 54 | 46 | 43 | 46 | 44 | 47 | 49 | 55 | 56 | 58 | | | |
| OS 1 | 52 | 50 | 44 | 51 | 45 | 44 | 43 | 34 | 34 | 45 | 34 | 47 | 46 | 53 | 34 | 62 | 39 | 54 | 46 | 43 | 46 | 44 | 47 | 49 | 55 | 56 | | | |
| OS 2 | 51 | 49 | 52 | 43 | 49 | 45 | 47 | 42 | 33 | 34 | 45 | 34 | 47 | 46 | 53 | 34 | 62 | 39 | 54 | 46 | 43 | 46 | 44 | 47 | 49 | 55 | | | |
| OS 3 | 44 | 52 | 49 | 51 | 43 | 47 | 48 | 49 | 42 | 35 | 34 | 45 | 34 | 47 | 46 | 53 | 34 | 62 | 39 | 54 | 46 | 43 | 46 | 44 | 47 | 49 | | | |
| Total | 664 | 697 | 659 | 643 | 627 | 632 | 652 | 633 | 662 | 664 | 666 | 675 | 687 | 706 | 703 | 721 | 731 | 753 | 745 | 765 | 773 | 784 | 795 | 802 | 816 | 826 | | | |
| Total pro Stufe | 0-4-Jährige | 184 | 211 | 194 | 178 | 174 | 180 | 201 | 180 | 201 | 191 | 186 | 190 | 200 | 208 | 210 | 224 | 230 | 231 | 231 | 234 | 234 | 232 | 231 | 233 | 235 | | | |
| | KG 1&2 | 68 | 75 | 80 | 86 | 90 | 82 | 73 | 82 | 91 | 88 | 93 | 80 | 80 | 81 | 80 | 85 | 94 | 101 | 101 | 104 | 106 | 104 | 103 | 103 | 102 | 101 | | |
| | PS 1&2 | 80 | 79 | 62 | 67 | 78 | 83 | 92 | 90 | 86 | 92 | 96 | 88 | 95 | 84 | 82 | 84 | 86 | 90 | 97 | 104 | 106 | 109 | 110 | 107 | 106 | 106 | | |
| | PS 3&4 | 95 | 89 | 83 | 78 | 62 | 70 | 81 | 78 | 94 | 98 | 85 | 92 | 98 | 92 | 97 | 86 | 86 | 87 | 88 | 93 | 101 | 108 | 109 | 111 | 112 | 110 | | |
| | PS 5&6 | 90 | 92 | 95 | 89 | 86 | 81 | 67 | 78 | 81 | 81 | 93 | 99 | 87 | 95 | 101 | 93 | 100 | 89 | 89 | 90 | 91 | 96 | 104 | 110 | 112 | 114 | | |
| | OS 1-3 | 147 | 151 | 145 | 145 | 137 | 136 | 138 | 125 | 109 | 114 | 113 | 126 | 127 | 146 | 133 | 149 | 135 | 155 | 139 | 143 | 135 | 133 | 137 | 140 | 151 | 160 | | |
| | Total | 664 | 697 | 659 | 643 | 627 | 632 | 652 | 633 | 662 | 664 | 666 | 675 | 687 | 706 | 703 | 721 | 731 | 753 | 745 | 765 | 773 | 784 | 795 | 802 | 816 | 826 | | |

| Jahrgangsgrößen pro Stufe (e) | 0-4-Jährige | KG 1&2 | PS 1&2 | PS 3&4 | PS 5&6 | OS 1-3 | 0-15-Jährige | | | | | | | | | | | | | | | | | | | | |
|-------------------------------|-------------|-----------|-----------|-----------|-----------|-----------|--------------|-----------|-----------|-----------|-----------|-----------|-----------|-----------|-----------|-----------|-----------|-----------|-----------|-----------|-----------|-----------|-----------|-----------|-----------|-----------|----|
| 0-4-Jährige | 37 | 42 | 39 | 36 | 35 | 36 | 40 | 36 | 40 | 38 | 37 | 38 | 40 | 42 | 42 | 45 | 46 | 46 | 46 | 46 | 47 | 47 | 46 | 46 | 46 | 47 | 47 |
| KG 1&2 | 34 | 38 | 40 | 43 | 45 | 41 | 37 | 41 | 46 | 44 | 47 | 40 | 40 | 41 | 40 | 43 | 47 | 51 | 51 | 52 | 53 | 52 | 52 | 52 | 52 | 51 | 51 |
| PS 1&2 | 40 | 40 | 31 | 34 | 39 | 42 | 46 | 45 | 43 | 46 | 48 | 44 | 48 | 42 | 41 | 42 | 43 | 45 | 49 | 52 | 53 | 55 | 55 | 54 | 53 | 53 | |
| PS 3&4 | 48 | 45 | 42 | 39 | 31 | 35 | 41 | 39 | 47 | 49 | 43 | 46 | 49 | 46 | 49 | 43 | 43 | 44 | 44 | 47 | 51 | 54 | 55 | 56 | 56 | 55 | |
| PS 5&6 | 45 | 46 | 48 | 45 | 43 | 41 | 34 | 39 | 41 | 41 | 47 | 50 | 44 | 48 | 51 | 47 | 50 | 45 | 45 | 45 | 46 | 48 | 52 | 55 | 56 | 57 | |
| OS 1-3 | 49 | 50 | 48 | 48 | 46 | 45 | 46 | 42 | 36 | 38 | 38 | 42 | 42 | 49 | 44 | 50 | 45 | 52 | 46 | 48 | 45 | 44 | 46 | 47 | 50 | 53 | |
| 0-15-Jährige | 42 | 44 | 41 | 40 | 39 | 40 | 41 | 40 | 41 | 42 | 42 | 42 | 43 | 44 | 44 | 45 | 46 | 47 | 47 | 48 | 48 | 49 | 50 | 50 | 51 | 52 | |



Eckdaten.ch Quelle: Oberglatt (Stat. Amt KTZH), Oberglatt (Einwohnerregister KTZH), ECKDATEN Prognose SJ 2023/24

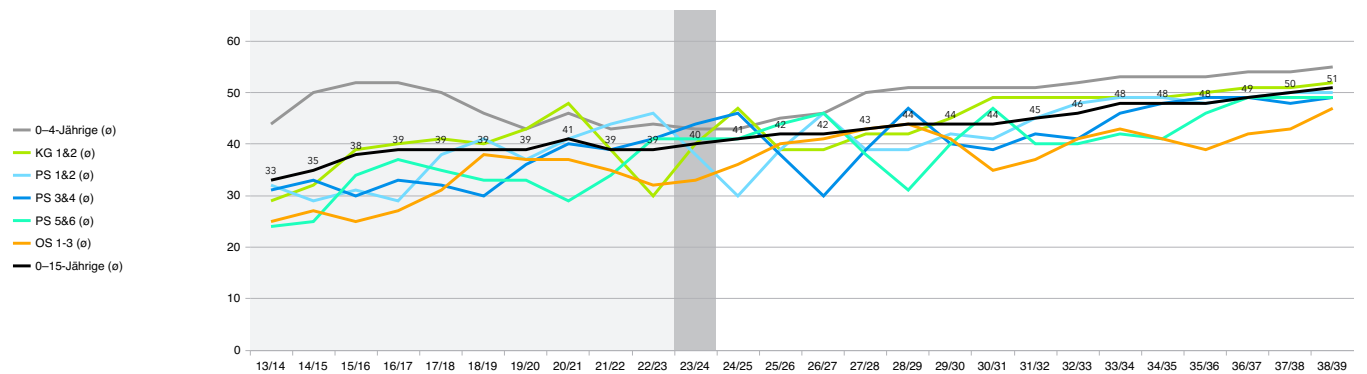
Die Prognosegenauigkeit ist stark abhängig von den Inputdaten, den Bevölkerungszahlen und der Schüler:innenzuteilungspraxis. Es sind Schwankungen von rund ± 10% bei den Einwohner:innenzahlen möglich.

0–15-Jährige Entwicklung PE Oberglatt West

Oberglatt, PE Oberglatt West - Anzahl Einwohner:innen und Jahrgangsgrossen

| Stufen | Bisherige Entwicklung | | | | | | | | | | | Heute | Prognose | | | | | | | | | | | | | | | | |
|------------------------|-----------------------|------------|------------|------------|------------|------------|------------|------------|------------|------------|------------|------------|------------|------------|------------|------------|------------|------------|------------|------------|------------|------------|------------|------------|------------|------------|------------|--|--|
| | 13/14 | 14/15 | 15/16 | 16/17 | 17/18 | 18/19 | 19/20 | 20/21 | 21/22 | 22/23 | 23/24 | 24/25 | 25/26 | 26/27 | 27/28 | 28/29 | 29/30 | 30/31 | 31/32 | 32/33 | 33/34 | 34/35 | 35/36 | 36/37 | 37/38 | 38/39 | | | |
| 0-Jährige | 43 | 55 | 58 | 56 | 47 | 47 | 39 | 56 | 45 | 41 | 44 | 49 | 49 | 50 | 50 | 51 | 52 | 52 | 52 | 53 | 53 | 54 | 54 | 54 | 55 | 55 | | | |
| 1-Jährige | 52 | 51 | 65 | 51 | 48 | 41 | 51 | 55 | 41 | 47 | 41 | 44 | 49 | 51 | 53 | 51 | 51 | 52 | 53 | 53 | 54 | 54 | 54 | 55 | 55 | 56 | | | |
| 2-Jährige | 44 | 49 | 46 | 61 | 50 | 42 | 37 | 49 | 45 | 36 | 47 | 40 | 43 | 49 | 52 | 53 | 50 | 50 | 52 | 52 | 53 | 53 | 54 | 54 | 55 | 55 | | | |
| 3-Jährige | 49 | 45 | 51 | 42 | 58 | 49 | 42 | 35 | 53 | 47 | 36 | 46 | 39 | 43 | 50 | 52 | 51 | 50 | 50 | 52 | 52 | 53 | 53 | 53 | 54 | 54 | | | |
| 4-Jährige | 32 | 48 | 41 | 51 | 45 | 51 | 44 | 37 | 33 | 50 | 47 | 35 | 44 | 39 | 45 | 50 | 50 | 51 | 50 | 50 | 51 | 52 | 52 | 53 | 53 | 53 | | | |
| KG 1 | 31 | 34 | 47 | 33 | 44 | 39 | 45 | 46 | 31 | 29 | 50 | 45 | 34 | 44 | 39 | 44 | 48 | 49 | 50 | 49 | 49 | 50 | 51 | 51 | 52 | 52 | | | |
| KG 2 | 26 | 29 | 31 | 47 | 37 | 41 | 41 | 49 | 46 | 31 | 29 | 48 | 44 | 33 | 44 | 39 | 42 | 48 | 48 | 49 | 48 | 48 | 49 | 50 | 50 | 51 | | | |
| PS 1 | 30 | 29 | 31 | 29 | 46 | 38 | 37 | 41 | 47 | 45 | 31 | 29 | 48 | 44 | 34 | 44 | 39 | 42 | 48 | 48 | 49 | 48 | 48 | 49 | 50 | 50 | | | |
| PS 2 | 33 | 28 | 30 | 28 | 30 | 43 | 37 | 41 | 40 | 47 | 45 | 31 | 29 | 48 | 44 | 34 | 44 | 39 | 42 | 48 | 48 | 49 | 48 | 48 | 49 | 50 | | | |
| PS 3 | 33 | 32 | 26 | 35 | 30 | 31 | 42 | 39 | 38 | 41 | 47 | 45 | 31 | 29 | 48 | 44 | 34 | 44 | 39 | 42 | 48 | 48 | 49 | 48 | 48 | 49 | | | |
| PS 4 | 29 | 33 | 34 | 30 | 33 | 29 | 30 | 40 | 40 | 40 | 41 | 47 | 45 | 31 | 30 | 49 | 45 | 34 | 44 | 39 | 43 | 48 | 49 | 49 | 48 | 49 | | | |
| PS 5 | 21 | 30 | 34 | 38 | 32 | 33 | 29 | 27 | 40 | 42 | 40 | 41 | 47 | 45 | 31 | 30 | 49 | 45 | 34 | 44 | 39 | 43 | 48 | 49 | 49 | 48 | | | |
| PS 6 | 27 | 19 | 33 | 35 | 38 | 32 | 36 | 31 | 28 | 39 | 42 | 40 | 41 | 47 | 45 | 31 | 30 | 49 | 45 | 35 | 44 | 39 | 43 | 48 | 49 | 50 | | | |
| OS 1 | 26 | 26 | 21 | 33 | 38 | 38 | 32 | 38 | 32 | 28 | 39 | 42 | 40 | 41 | 47 | 45 | 31 | 30 | 49 | 45 | 35 | 44 | 39 | 43 | 48 | 49 | | | |
| OS 2 | 29 | 27 | 27 | 20 | 35 | 39 | 41 | 33 | 38 | 31 | 28 | 39 | 42 | 40 | 41 | 47 | 45 | 31 | 30 | 49 | 45 | 35 | 44 | 39 | 43 | 48 | | | |
| OS 3 | 19 | 27 | 27 | 28 | 19 | 38 | 39 | 41 | 34 | 37 | 31 | 28 | 39 | 42 | 40 | 41 | 47 | 45 | 31 | 30 | 49 | 45 | 35 | 44 | 39 | 43 | | | |
| Total | 524 | 562 | 602 | 617 | 630 | 631 | 622 | 658 | 631 | 631 | 638 | 649 | 664 | 676 | 693 | 705 | 707 | 711 | 717 | 737 | 760 | 762 | 770 | 787 | 797 | 812 | | | |
| Total pro Stufe | 0-4-Jährige | 220 | 248 | 261 | 261 | 248 | 230 | 213 | 232 | 217 | 221 | 215 | 214 | 224 | 232 | 250 | 257 | 253 | 255 | 257 | 259 | 263 | 265 | 267 | 269 | 272 | 273 | | |
| | KG 1&2 | 57 | 63 | 78 | 80 | 81 | 80 | 86 | 95 | 77 | 60 | 79 | 93 | 78 | 77 | 83 | 83 | 90 | 97 | 98 | 98 | 97 | 98 | 100 | 101 | 102 | 103 | | |
| | PS 1&2 | 63 | 57 | 61 | 57 | 76 | 81 | 74 | 82 | 87 | 92 | 76 | 60 | 77 | 92 | 78 | 78 | 83 | 81 | 90 | 96 | 97 | 97 | 96 | 97 | 99 | 100 | | |
| | PS 3&4 | 62 | 65 | 60 | 65 | 63 | 60 | 72 | 79 | 78 | 81 | 88 | 92 | 76 | 60 | 78 | 93 | 79 | 78 | 83 | 81 | 91 | 96 | 98 | 97 | 96 | 98 | | |
| | PS 5&6 | 48 | 49 | 67 | 73 | 70 | 65 | 65 | 58 | 68 | 81 | 82 | 81 | 88 | 92 | 76 | 61 | 79 | 94 | 79 | 79 | 83 | 82 | 91 | 97 | 98 | 98 | | |
| | OS 1-3 | 74 | 80 | 75 | 81 | 92 | 115 | 112 | 112 | 104 | 96 | 98 | 109 | 121 | 123 | 128 | 133 | 123 | 106 | 110 | 124 | 129 | 124 | 118 | 126 | 130 | 140 | | |
| | Total | 524 | 562 | 602 | 617 | 630 | 631 | 622 | 658 | 631 | 631 | 638 | 649 | 664 | 676 | 693 | 705 | 707 | 711 | 717 | 737 | 760 | 762 | 770 | 787 | 797 | 812 | | |

| Jahrgangsgrossen pro Stufe (e) | 13/14 | 14/15 | 15/16 | 16/17 | 17/18 | 18/19 | 19/20 | 20/21 | 21/22 | 22/23 | 23/24 | 24/25 | 25/26 | 26/27 | 27/28 | 28/29 | 29/30 | 30/31 | 31/32 | 32/33 | 33/34 | 34/35 | 35/36 | 36/37 | 37/38 | 38/39 |
|--------------------------------|-----------|-----------|-----------|-----------|-----------|-----------|-----------|-----------|-----------|-----------|-----------|-----------|-----------|-----------|-----------|-----------|-----------|-----------|-----------|-----------|-----------|-----------|-----------|-----------|-----------|-----------|
| 0-4-Jährige | 44 | 50 | 52 | 52 | 50 | 46 | 43 | 46 | 43 | 44 | 43 | 43 | 45 | 46 | 50 | 51 | 51 | 51 | 51 | 52 | 53 | 53 | 53 | 54 | 54 | 55 |
| KG 1&2 | 29 | 32 | 39 | 40 | 41 | 40 | 43 | 48 | 39 | 30 | 40 | 47 | 39 | 39 | 42 | 42 | 45 | 49 | 49 | 49 | 49 | 49 | 50 | 51 | 51 | 52 |
| PS 1&2 | 32 | 29 | 31 | 29 | 38 | 41 | 37 | 41 | 44 | 46 | 38 | 30 | 39 | 46 | 39 | 39 | 42 | 41 | 45 | 48 | 49 | 49 | 48 | 49 | 50 | 50 |
| PS 3&4 | 31 | 33 | 30 | 33 | 32 | 30 | 36 | 40 | 39 | 41 | 44 | 46 | 38 | 30 | 39 | 47 | 40 | 39 | 42 | 41 | 46 | 48 | 49 | 49 | 48 | 49 |
| PS 5&6 | 24 | 25 | 34 | 37 | 35 | 33 | 33 | 29 | 34 | 41 | 41 | 41 | 44 | 46 | 38 | 31 | 40 | 47 | 40 | 40 | 42 | 41 | 46 | 49 | 49 | 49 |
| OS 1-3 | 25 | 27 | 25 | 27 | 31 | 38 | 37 | 37 | 35 | 32 | 33 | 36 | 40 | 41 | 43 | 44 | 41 | 35 | 37 | 41 | 43 | 41 | 39 | 42 | 43 | 47 |
| 0-15-Jährige | 33 | 35 | 38 | 39 | 39 | 39 | 39 | 41 | 39 | 39 | 40 | 41 | 42 | 42 | 43 | 44 | 44 | 44 | 45 | 46 | 48 | 48 | 48 | 49 | 50 | 51 |

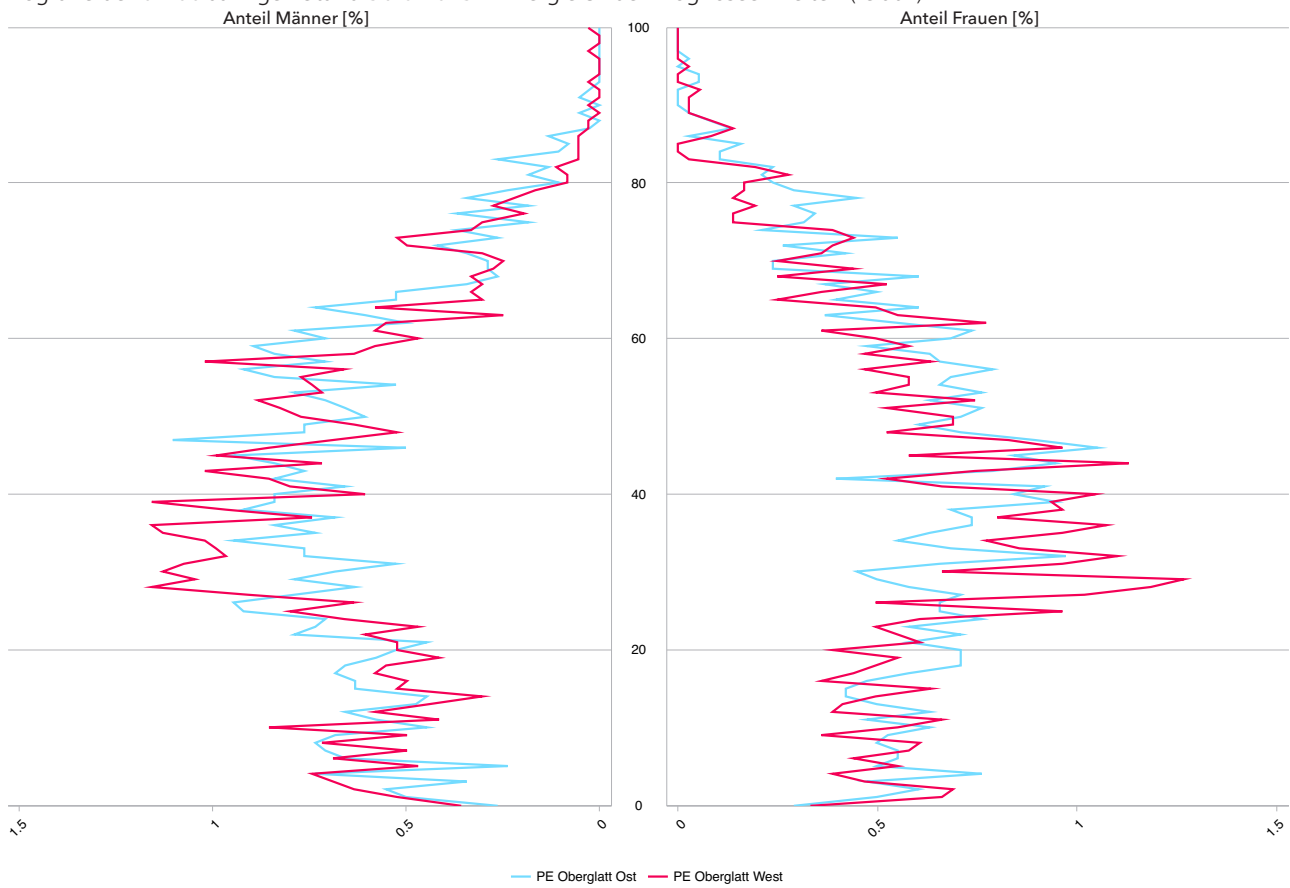


Eckdaten.ch

Quelle: Oberglatt (Stat. Amt KTZH), Oberglatt (Einwohnerregister KTZH), ECKDATEN Prognose SJ 2023/24

Quelle: Oberglatt (Stat. Amt KTZH), Oberglatt (Einwohnerregister KTZH), ECKDATEN Prognose SJ 2023/24

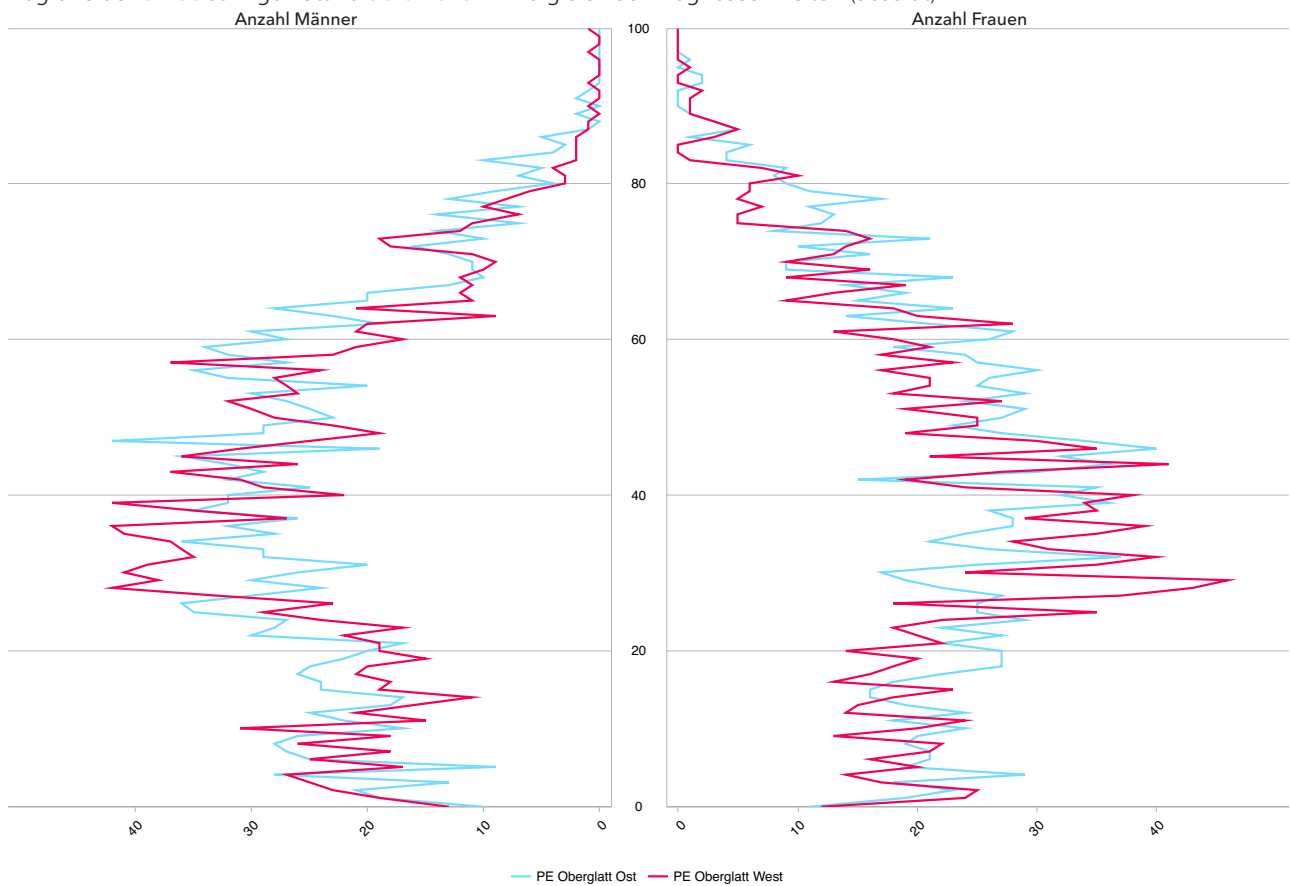
Demografie der 0-100-Jährigen Stand 30.6.2023 im Vergleich der Prognoseeinheiten (relativ)



Eckdaten.ch

Quelle: Oberglatt (Stat. Amt KTZH)

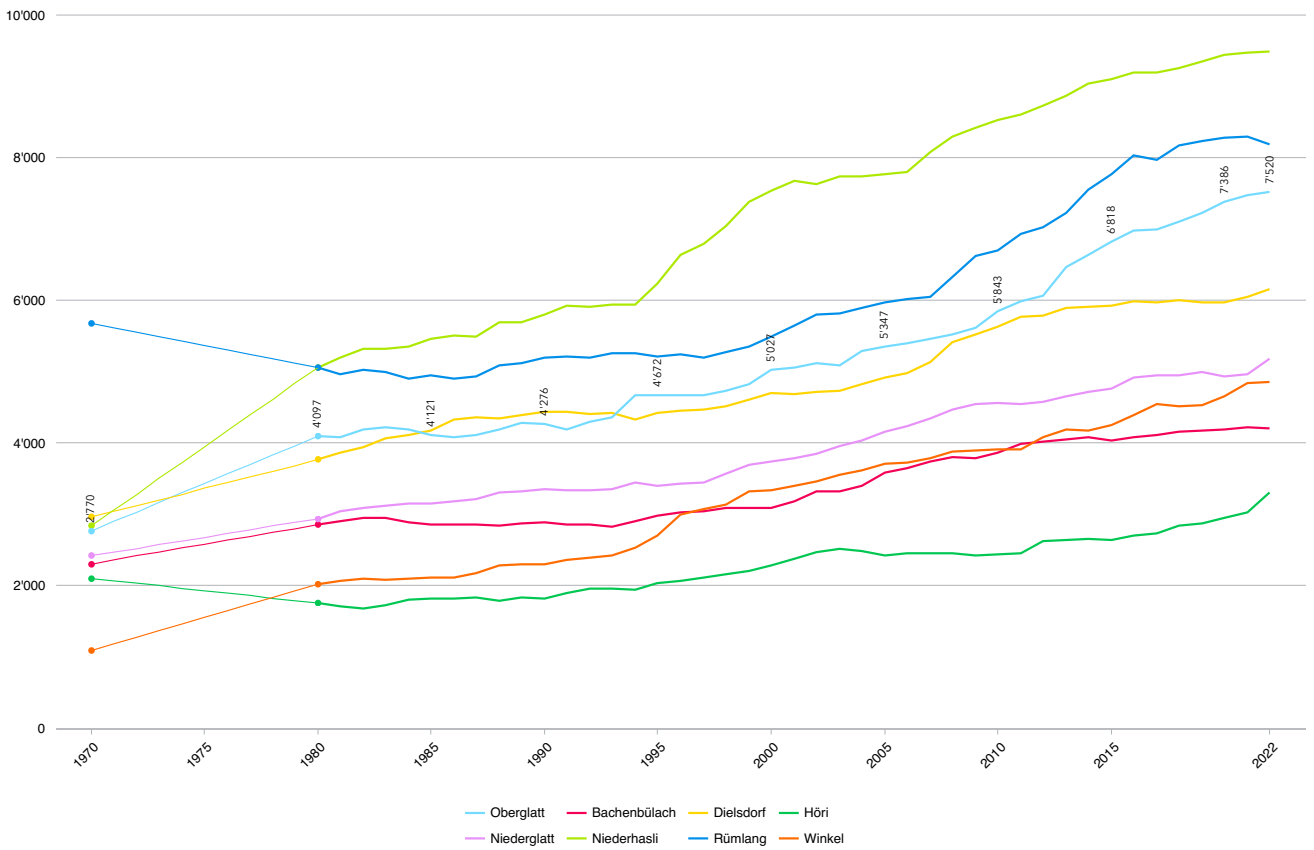
Demografie der 0-100-Jährigen Stand 30.6.2023 im Vergleich der Prognoseeinheiten (absolut)



Eckdaten.ch

Quelle: Oberglatt (Stat. Amt KTZH)

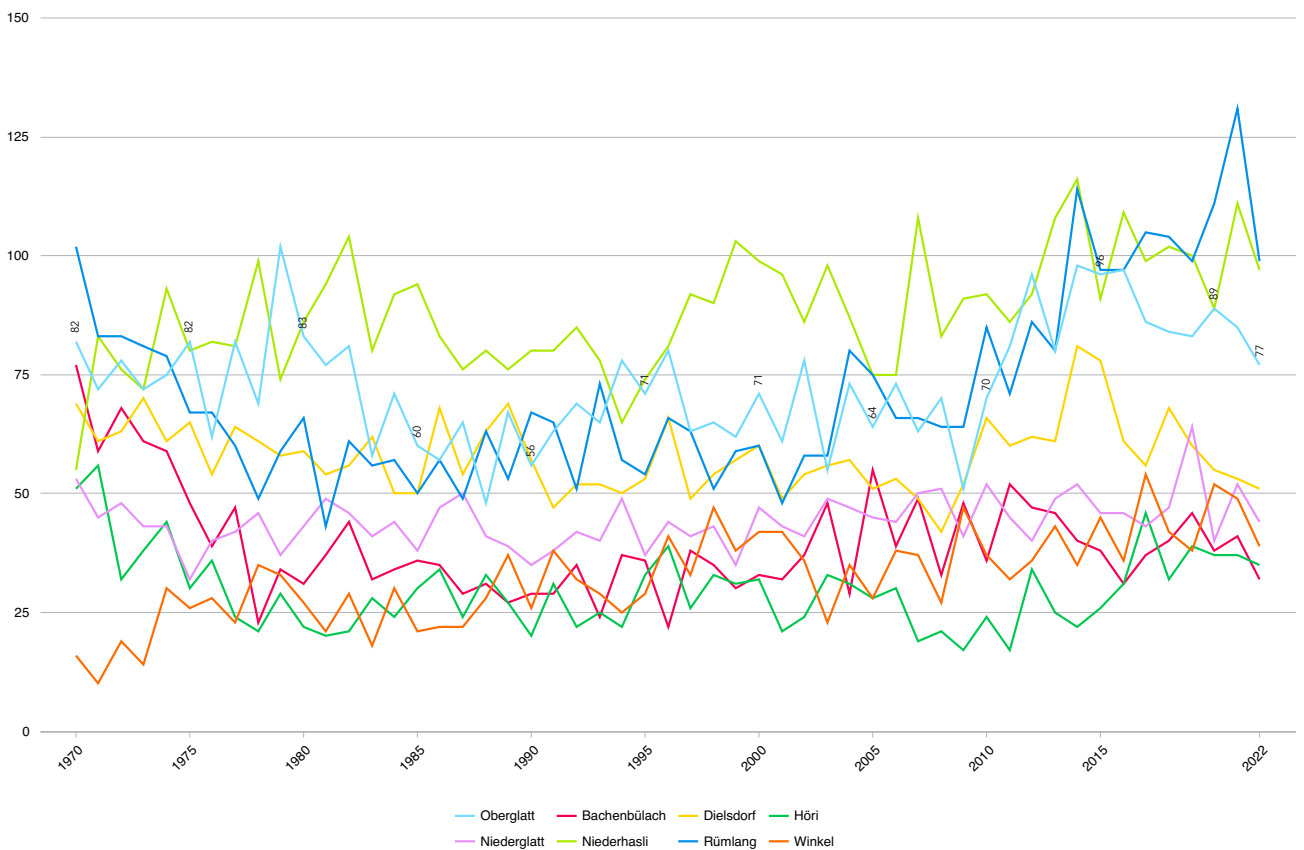
Bevölkerungsentwicklung



Eckdaten.ch

Quelle: BFS (STATPOP ESPOP), BFS (ESPOP), BFS (VZ), BFS (STATPOP)

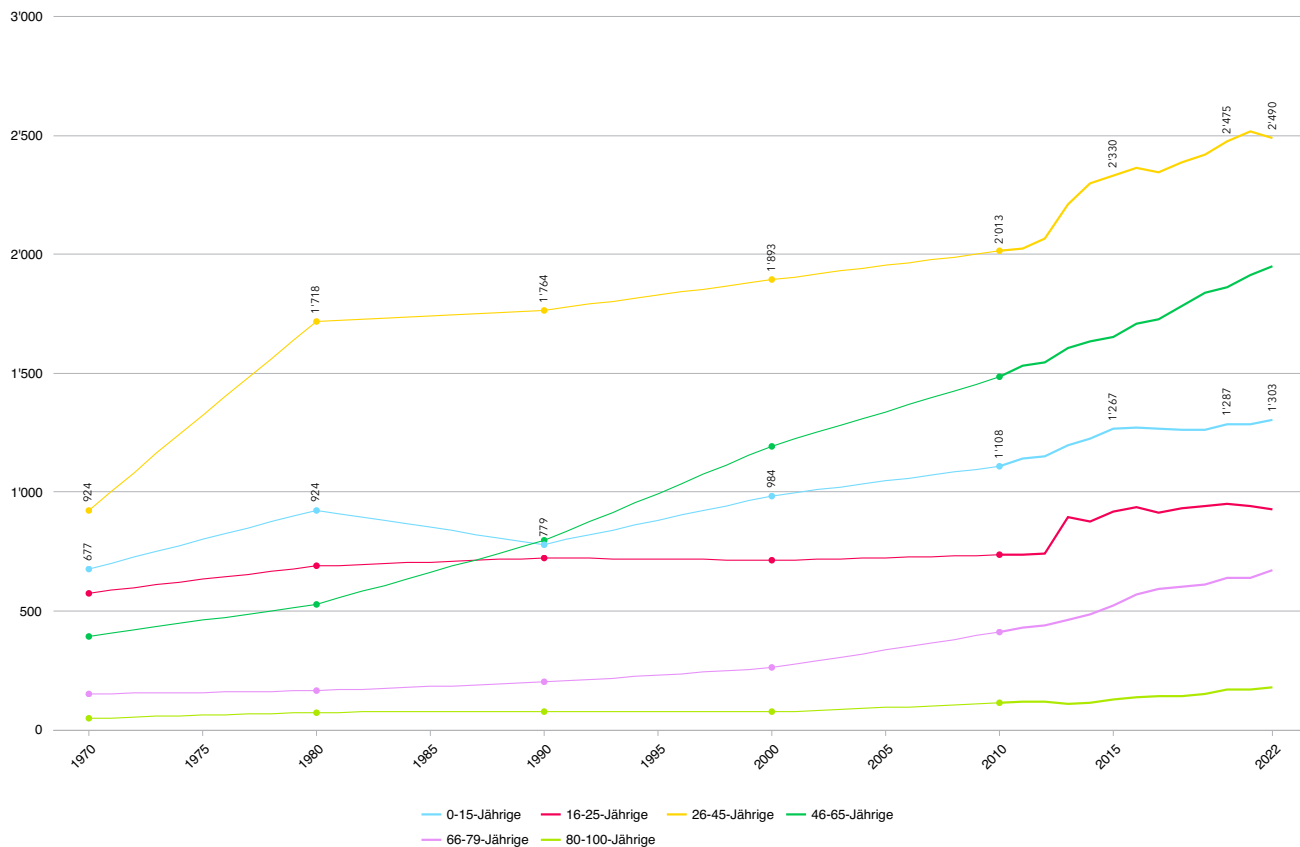
Geburtenentwicklung



Eckdaten.ch

Quelle: BFS (BEVNAT)

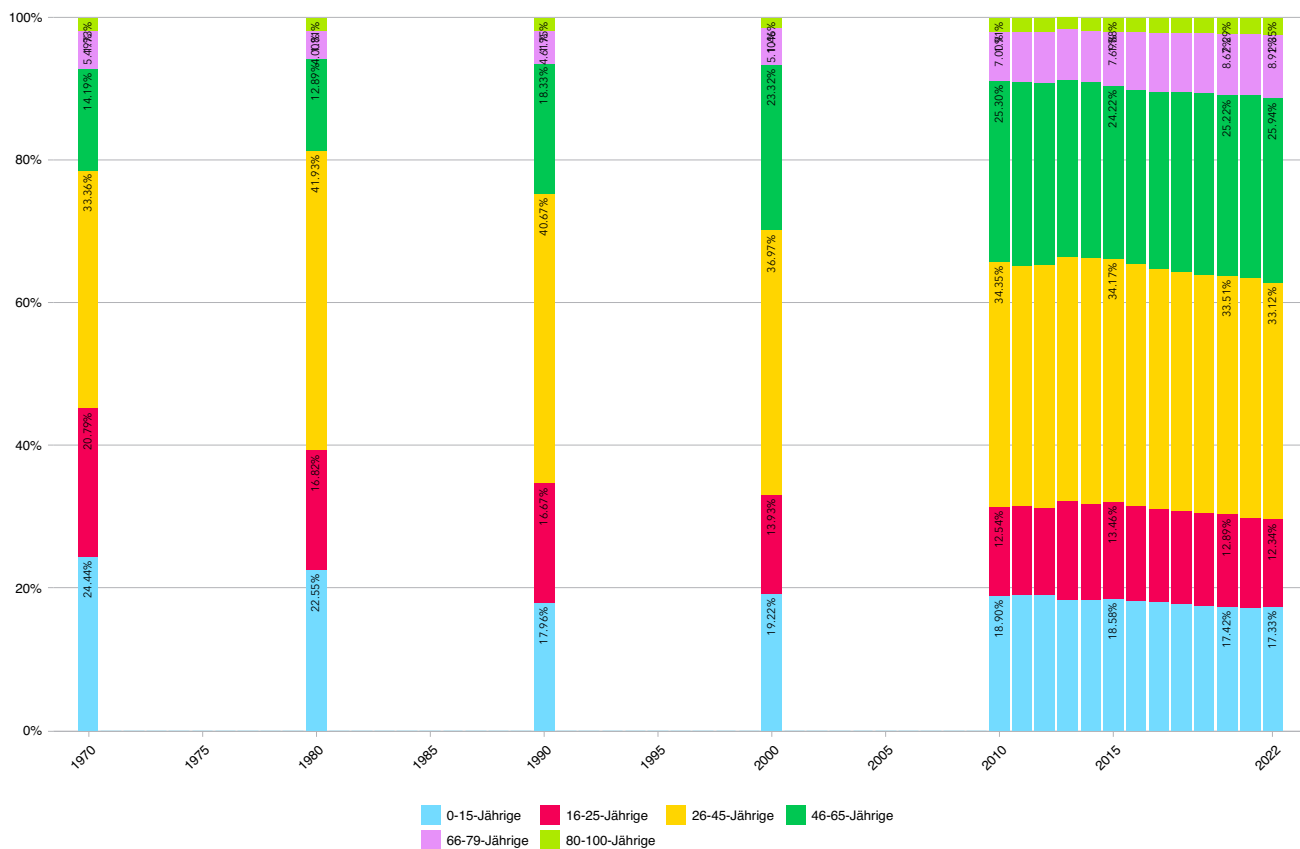
Altersgruppen absolut



Eckdaten.ch

Quelle: BFS (VZ), BFS (STATPOP)

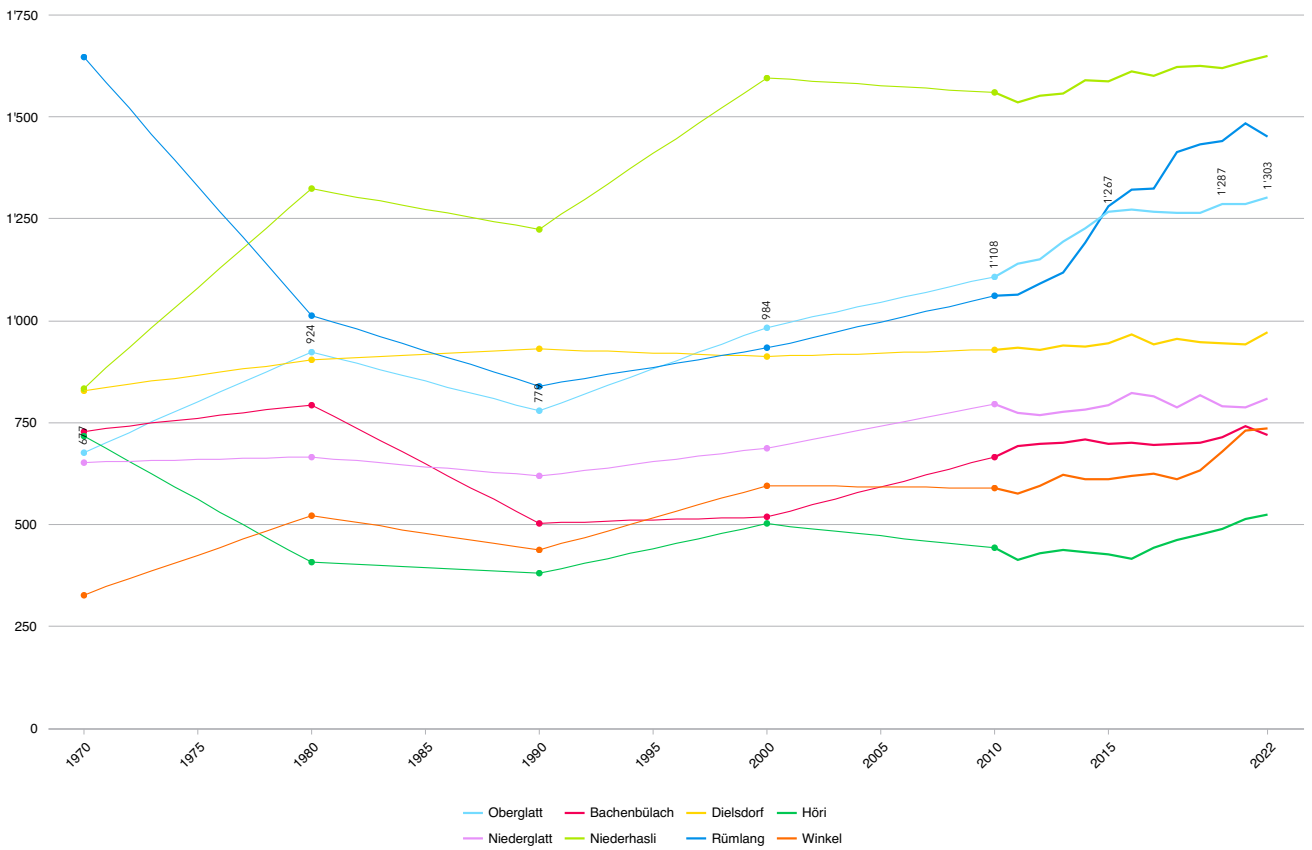
Altersgruppen relativ



Eckdaten.ch

Quelle: BFS (VZ), BFS (STATPOP)

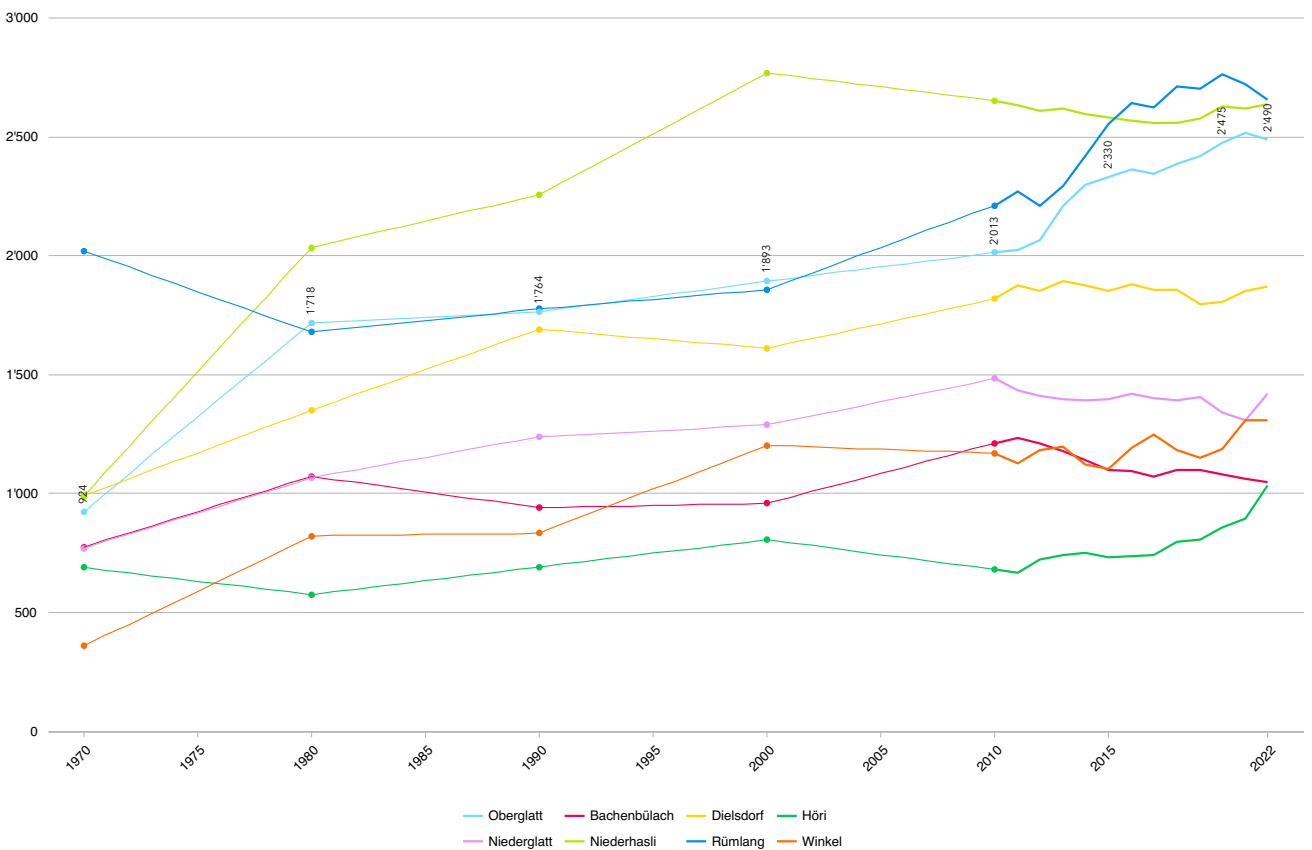
0-15-Jährige



Eckdaten.ch

Quelle: BFS (VZ), BFS (STATPOP)

26-45-Jährige



Eckdaten.ch

Quelle: BFS (VZ), BFS (STATPOP)

4.4 Wohnbautätigkeit

Die Wohnbautätigkeit in der Gemeinde Oberglatt wurde anhand von Angaben der Abteilung Hochbau und Raumplanung der Gemeinde Oberglatt sowie unserer Raumbesichtigung analysiert und verteilt auf die Prognoseeinheiten berücksichtigt/fortgeschrieben. In den Jahren 2012 bis 2022 wurden in der Gemeinde Oberglatt im Durchschnitt 62 Wohneinheiten pro Jahr neu erstellt. Wir gehen von der Annahme aus, dass die künftige Wohnbau-Entwicklung aufgrund der Bauzonenkapazitäten, der Siedlungserneuerung/-verdichtung (Erfahrungswerte) bei total rund 643 Wohneinheiten innert 15 Jahren liegt. Diese Wohnbautätigkeit wird ungemindert durch den Wahrscheinlichkeitsfaktor 100% (effektives Eintreffen der Annahme) gerechnet. Pro Wohneinheit rechnen wir mit 2.23 Einwohnern. Dies entspricht ebenfalls der aktuellen durchschnittlichen Wohnungsbelegung der Gemeinde. Somit kann mit einer Einwohnerzunahme von rund 1'434 Einwohner:innen gerechnet werden.

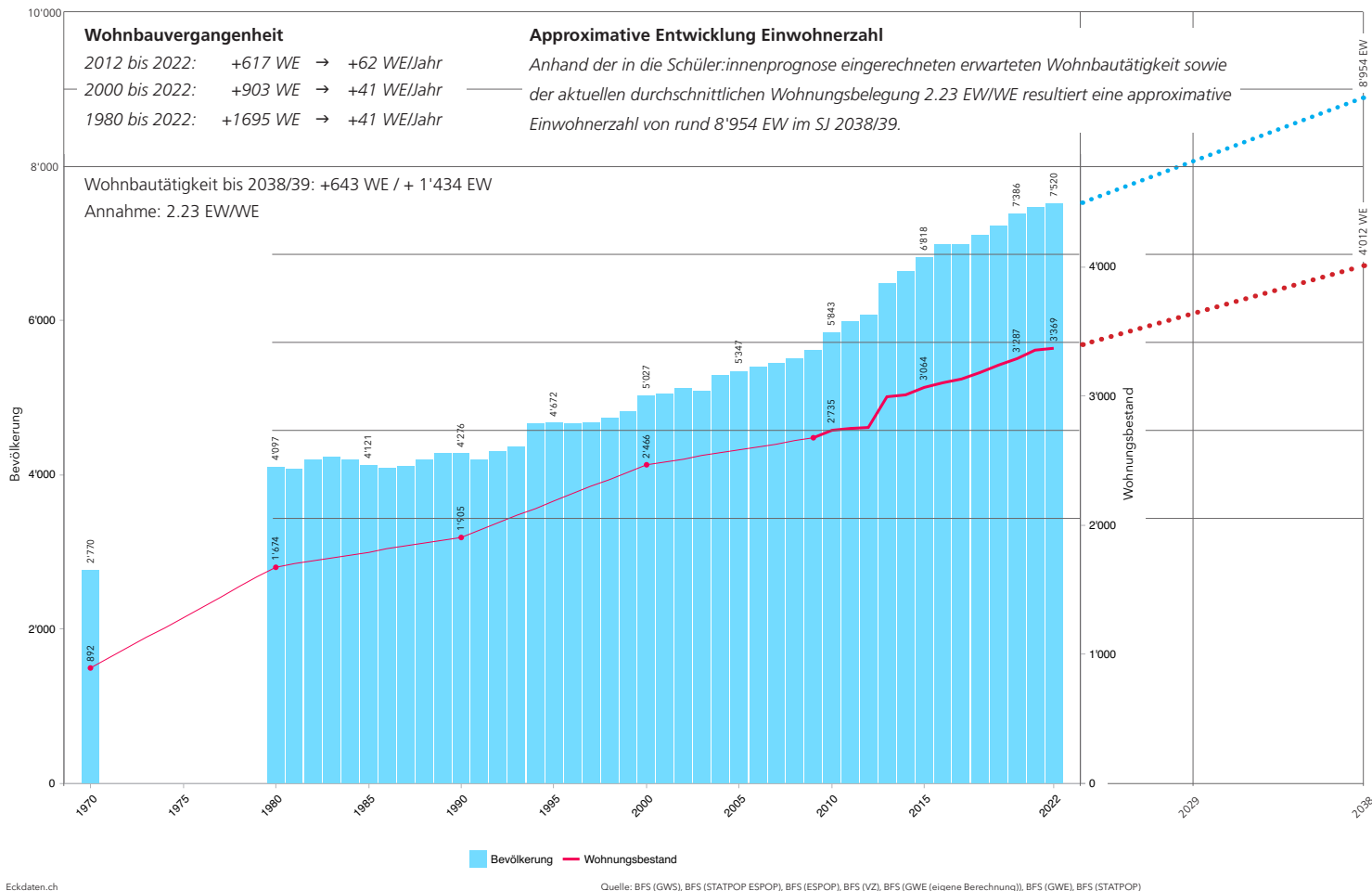
Dieser Wert entspricht der Kapazitätsabschätzung in den bestehenden Bauzonen (ohne Auf- oder Umzonungen) für 1'450 Einwohner:innen gemäss Teilrevision der Nutzungsplanung (Stand öffentliche Auflage und 2. Vorprüfung, Erläuternder Bericht gemäss Art. 47 RPV). In Oberglatt wird mit 0.39 Kinder pro Wohneinheit gerechnet, dies entspricht der aktuellen durchschnittlichen Wohnungsbelegung der Gemeinde. Dieser Wert ist seit 10 Jahren stabil. Der Wert wird als ausgleichender Faktor für Veränderungen im Zu-Weg-Umzugsverhalten, in der Familien- und Gesellschaftsform, im Wohnraumbedarf pro Person, in der Wohneigentumsform, in der Einkommens- und Vermögenssituation und in weiteren heute noch Unbekannten eingesetzt.

Kinder in Neuüberbauungen

Wir haben die Anzahl Kinder in Neuüberbauungen mit folgendem Verteilschlüssel auf die Altersgruppen verteilt:

| | "Verdichtungsgebiet" |
|--|----------------------|
| 0-Jährige | - |
| 1-Jährige 2-Jährige 3-Jährige 4-Jährige | 60% |
| KG1 KG2 | 20% |
| PS 1 PS 2 PS 3 | 15% |
| PS 4 PS 5 PS 6 | 5% |

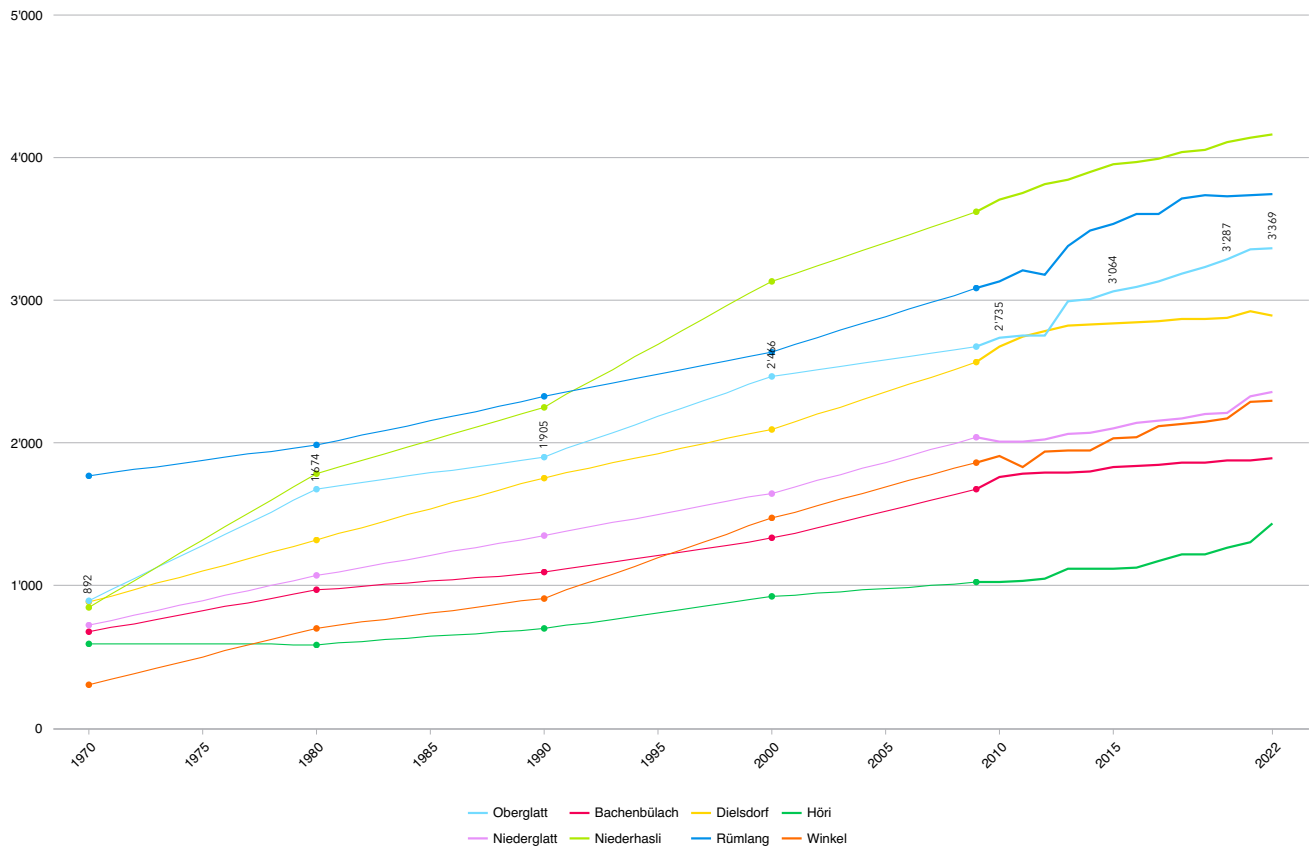
Abschätzung der Entwicklung Einwohner und Wohnungsbestand Oberglatt, 2023/24 bis 2038/39



Wohnbautätigkeit Monitoring 2023/24

| Prognoseeinheit | Fortschreibung / Projekt-Name | | | | | | | | | | | | | | | Real. / netto | Total WE | K/WE | Total Kinder |
|--------------------------|-------------------------------|--------------------------------|-----------|-----------|-----------|-----------|-----------|-----------|---------------------------|-----------|-----------|-----------|-----------|-----------|-----------|---------------|------------|------------|--------------|
| | | 24/25 WE | 25/26 WE | 26/27 WE | 27/28 WE | 28/29 WE | 29/30 WE | 30/31 WE | 31/32 WE | 32/33 WE | 33/34 WE | 34/35 WE | 35/36 WE | 36/37 WE | 37/38 WE | | | | |
| PE Oberglatt West | Kaiserstuhlstrasse | 0 | 0 | 0 | 15 | 20 | 0 | 0 | 0 | 0 | 0 | 0 | 0 | 0 | 0 | 0 | 35 | | |
| PE Oberglatt West | Hofstetterstrasse | 0 | 0 | 0 | 36 | 0 | 0 | 0 | 0 | 0 | 0 | 0 | 0 | 0 | 0 | 0 | 36 | | |
| PE Oberglatt West | Fortanschreibung | 0 | 0 | 20 | 0 | 0 | 0 | 20 | 20 | 20 | 20 | 20 | 20 | 20 | 20 | 20 | 200 | | |
| PE Oberglatt Ost | Im Sandacher 21 | 0 | 16 | 0 | 0 | 0 | 0 | 0 | 0 | 0 | 0 | 0 | 0 | 0 | 0 | 0 | 16 | | |
| PE Oberglatt Ost | Bahnhofstrasse 10 | 0 | 14 | 0 | 0 | 0 | 0 | 0 | 0 | 0 | 0 | 0 | 0 | 0 | 0 | 0 | 14 | | |
| PE Oberglatt Ost | Bahnhofstrasse 14 | 3 | 0 | 0 | 0 | 0 | 0 | 0 | 0 | 0 | 0 | 0 | 0 | 0 | 0 | 0 | 3 | | |
| PE Oberglatt Ost | Im Sack | 0 | 0 | 0 | 0 | 50 | 50 | 0 | 0 | 0 | 0 | 0 | 0 | 0 | 0 | 0 | 100 | | |
| PE Oberglatt Ost | Buechhaldenstrasse | 0 | 0 | 0 | 0 | 0 | 0 | 0 | 9 | 15 | 15 | 0 | 0 | 0 | 0 | 0 | 39 | | |
| PE Oberglatt Ost | Fortanschreibung | 0 | 0 | 20 | 0 | 0 | 0 | 20 | 20 | 20 | 20 | 20 | 20 | 20 | 20 | 20 | 200 | | |
| Oberglatt | | 3 | 30 | 40 | 51 | 70 | 50 | 40 | 49 | 55 | 55 | 40 | 40 | 40 | 40 | 40 | 643 | 0.39 | 251 |
| nach Zeithorizont | | 244 WE, 41 WE/Jahr | | | | | | | 399 WE, 44 WE/Jahr | | | | | | | | | | |
| Total | | 643 WE resp. 43 WE/Jahr | | | | | | | | | | | | | | 643 | | 251 | |

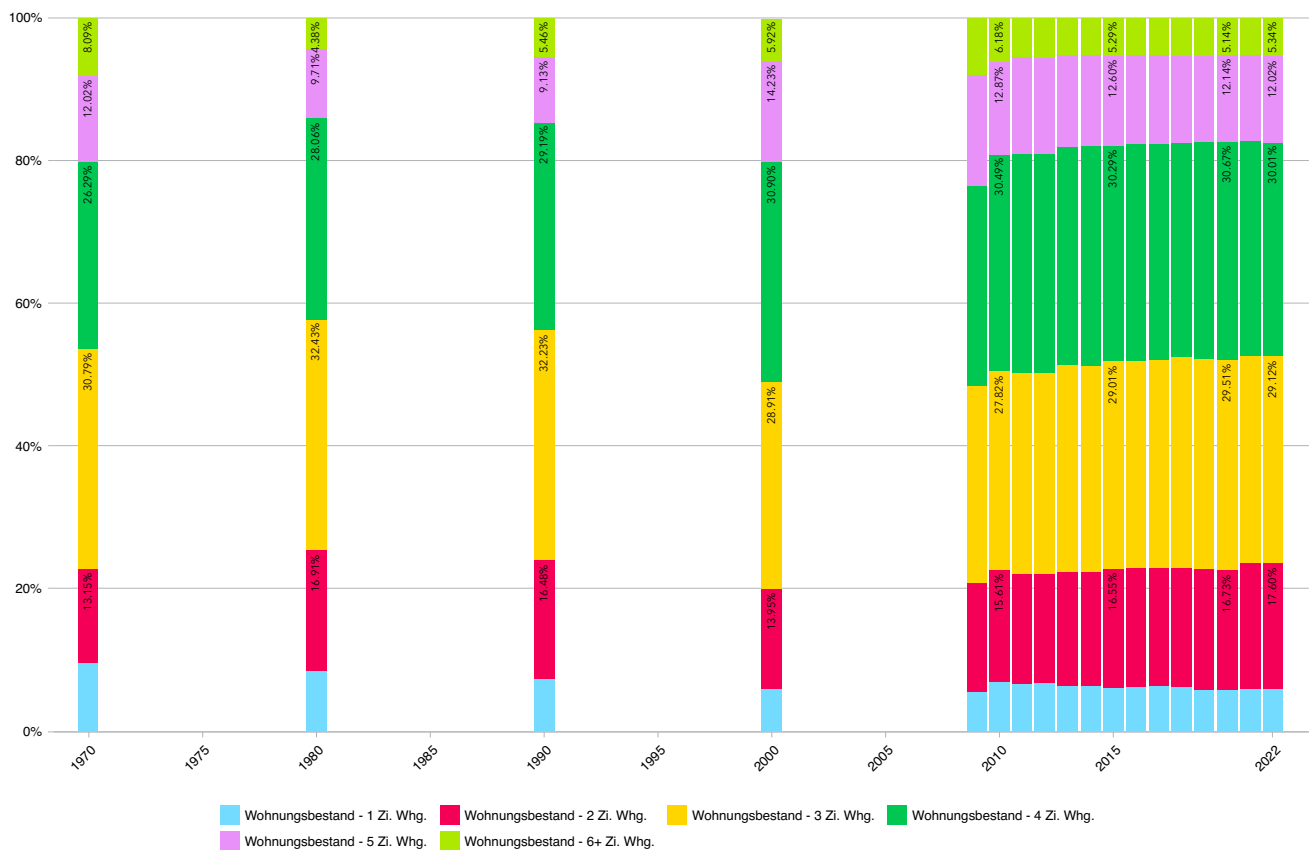
Wohnungsbestand



Eckdaten.ch

Quelle: BFS (GWS), BFS (GWE (eigene Berechnung)), BFS (GWE)

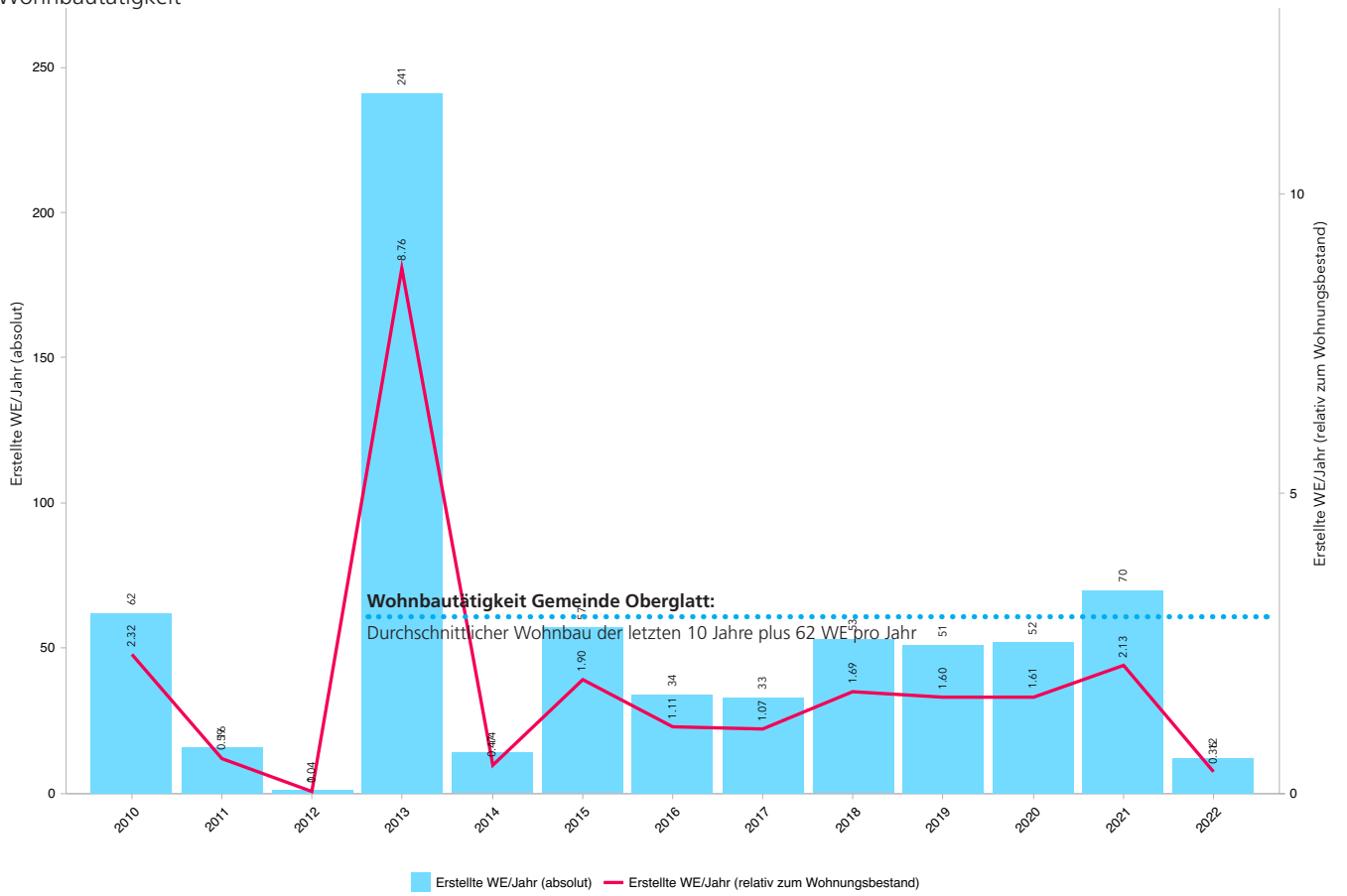
Wohnungsbestand nach Grösse



Eckdaten.ch

Quelle: BFS (GWS), BFS (GWE (eigene Berechnung)), BFS (GWE)

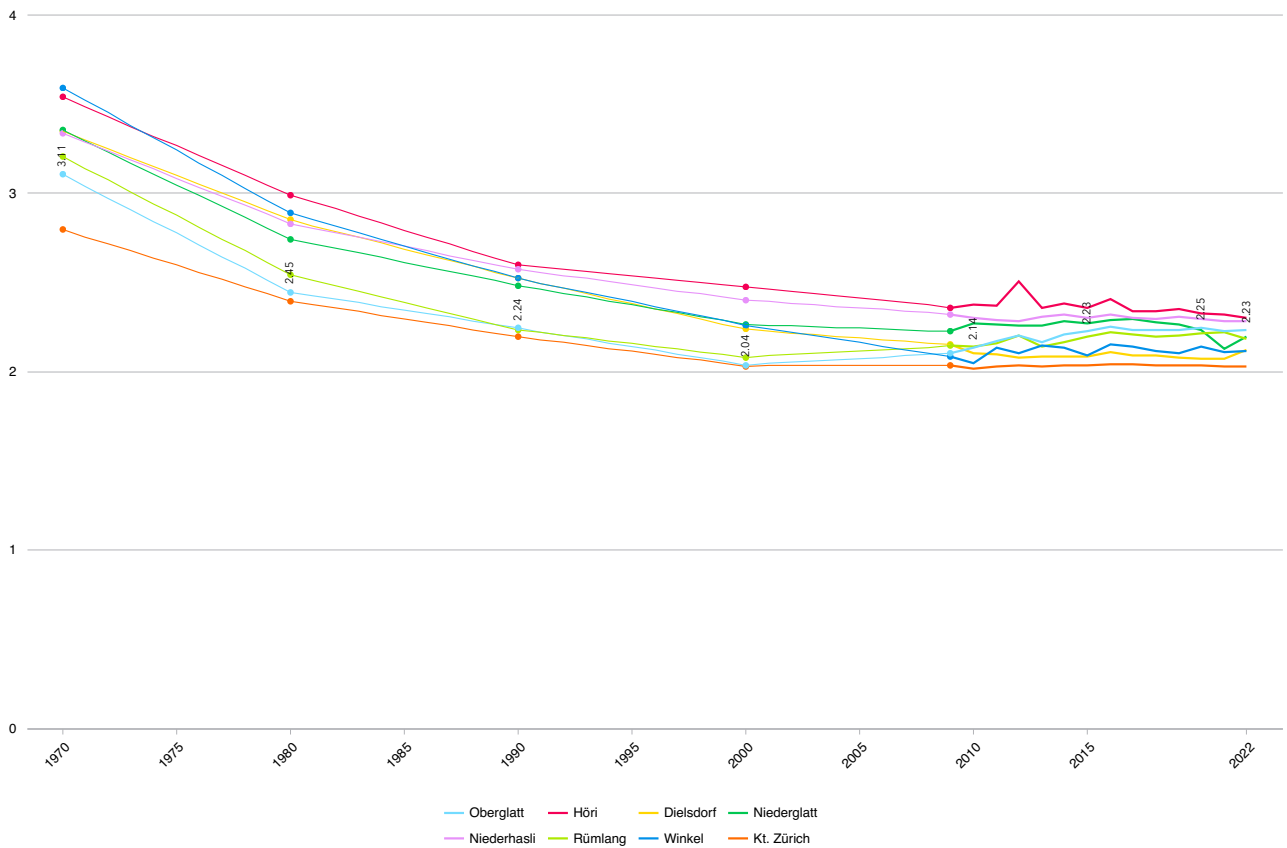
Wohnbautätigkeit



Eckdaten.ch

Quelle: BFS (GWS)

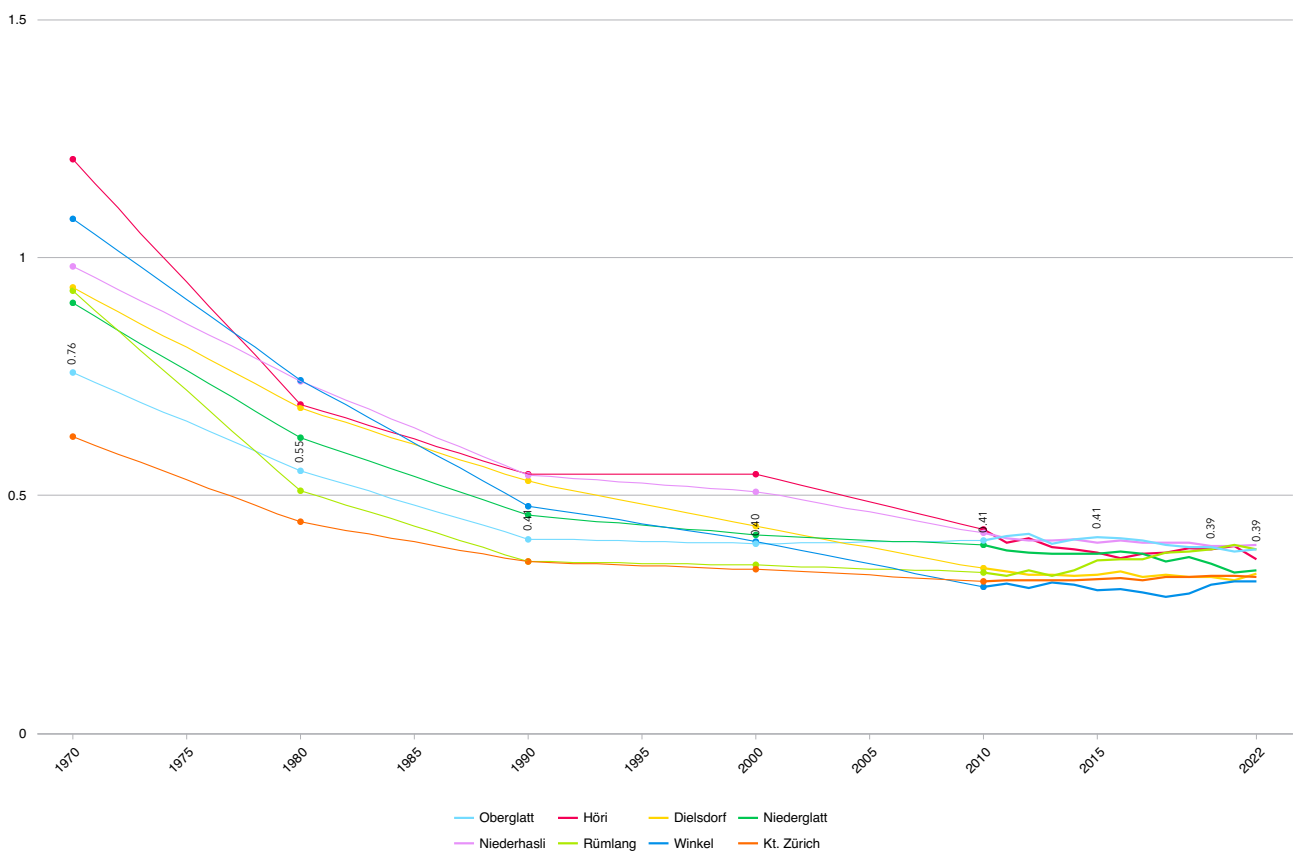
Einwohner:innen pro Wohneinheit



Eckdaten.ch

Quelle: BFS (STATPOP ESPOP), BFS (ESPOP), BFS (VZ), BFS (STATPOP)

0–15-Jährige pro Wohneinheit



Eckdaten.ch

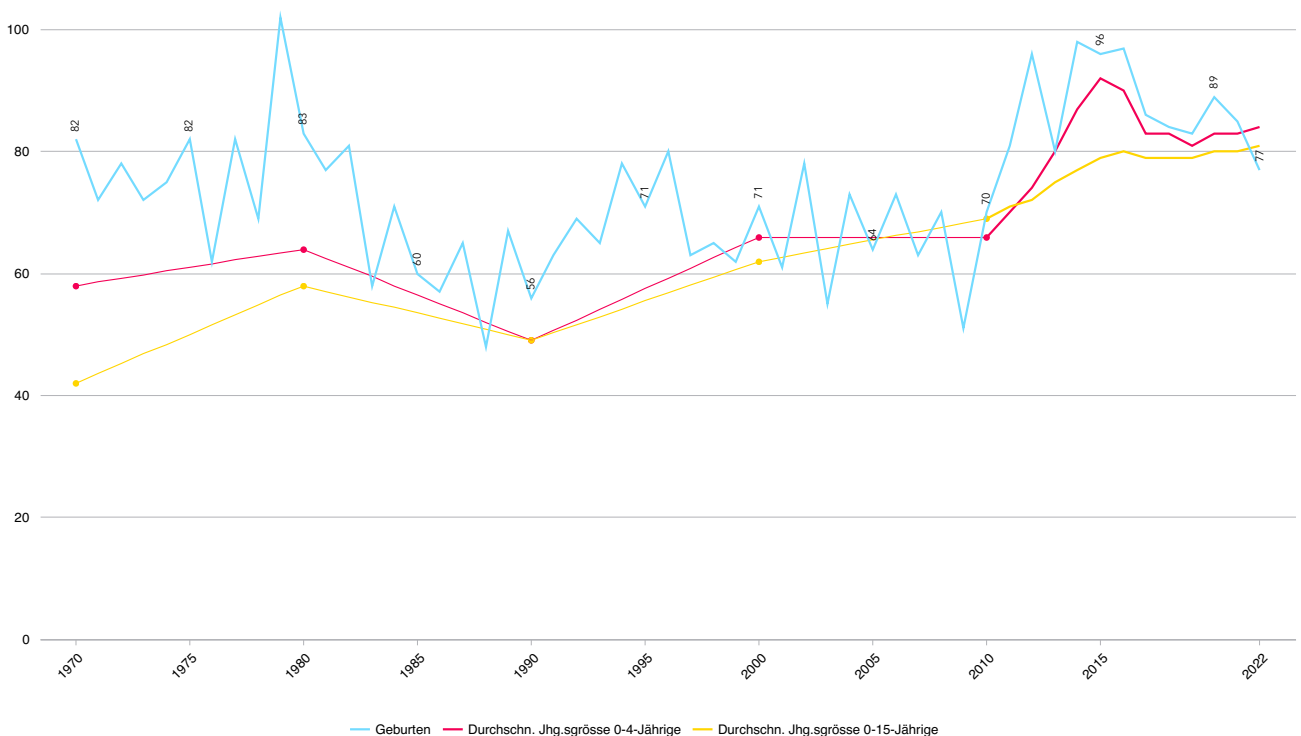
Quelle: BFS (VZ), BFS (STATPOP)

4.5 Zu-/Wegzug im Wohnbaubestand

Der Zu-/Wegzug wird anhand der Beobachtung der Bevölkerungsentwicklung 0–15-Jährige eruiert. Analysiert wird die Veränderung der Jahrgangszahlen in Bezug zu den Vorjahren, unter Abzug des Zuzugs aus der Wohnbautätigkeit, d.h. der Zu-/Wegzug bezieht sich nur auf den Wohnungsbestand. Der Zuzug von Kindern in Neuüberbauungen ist nicht enthalten, er wird separat behandelt (Kap. 4.3). Die Raubeobachtung zeigt für die beiden Prognoseeinheiten einen differenzierten Zu-/Wegzugseffekt für alle Stufen. Ein Wegzug ist insbesondere in der PE Oberglatt West bei den Vorschuljährigen und auf Stufe KG zu beobachten. Dieses Gebiet weist eine dynamische Wohnbautätigkeit in den letzten Jahren auf, welches es weiter zu beobachten gilt. In der PE Oberglatt Ost weist eine ausgeglichene Zu-/Wegzugsbilanz auf.

| | Oberglatt Ost | Oberglatt West |
|-----------|---------------|----------------|
| 1-Jährige | | |
| 2-Jährige | | |
| 3-Jährige | 0% | -2.5% |
| 4-Jährige | | |
| KG1 | | |
| KG2 | 1.0% | -3.5% |
| PS 1 | | |
| PS 2 | 0.4% | -0.8% |
| PS 3 | | |
| PS 4 | | |
| PS 5 | 1.0% | 0.2% |
| PS 6 | | |

Entwicklung der Jahrgangsgrößen



4.6 Regelklassenquote

Die Regelklassenquote gibt den Prozentsatz der Schüler:innen an, welche den Unterricht in einer Regelklasse der öffentlichen Volksgemeinde Oberglatt besuchen. Der fehlende Prozentsatz (gegenüber 100%) sind in Oberglatt wohnhafte 4–15-Jährige, welche eine Privat- oder Sonderschule (KG, PS) besuchen.

| | Oberglatt |
|------|-----------|
| KG 1 | 97% |
| KG 2 | |
| PS 1 | 100% |
| PS 2 | |
| PS 3 | 100% |
| PS 4 | |
| PS 5 | 100% |
| PS 6 | |

4.7 Klassengrößen

Bestehende Regelklassengrößen Schuljahr 2023/24 und 5-Jahres-Schnitt in SuS/Klasse

| | SJ 2023-24 | 5-Jahres Schnitt |
|------|------------|------------------|
| KG 1 | 19 | 18 |
| KG 2 | 18 | 18 |
| PS 1 | 18 | 20 |
| PS 2 | 21 | 22 |
| PS 3 | 22 | 22 |
| PS 4 | 22 | 22 |
| PS 5 | 23 | 22 |
| PS 6 | 23 | 23 |

Zielwerte Regelklassengrößen

Die Annahmen betreffend Klassengrößen für Kindergarten und Primarschule basieren auf den kantonalen Vorgaben, in Abhängigkeit vom Sozialindex sowie auf den aktuellen Klassengrößen. Die bestehenden Klassengrößen im Schuljahr 2023/24 sind je nach Prognoseeinheit und Jahrgang unterschiedlich (siehe Tabelle Klassengrößen).

Der Treppeneffekt (Regelklassenbildung) bedingt Spielraum zu den kantonalen Vorgaben der maximalen Klassengröße. Es wird davon ausgegangen, dass im Schulalltag nicht die maximal vorgegebene Klassengröße geführt wird. Aufgrund von kleinen Schulstandorten (Herausforderung Klassenbildung) sowie Zu- und Wegzügen während dem Schuljahr sind Spielräume notwendig. In der Prognoserechnung werden die aktuellen Klassengrößen über einen Zeithorizont von 5 Schuljahren auf die Zielwerte, welche als realistische Durchschnitte betrachtet werden, angepasst.

| Klassengröße (Ziel) nach Jahrgang | Oberglatt |
|-----------------------------------|------------|
| KG 1 | 18 SuS/Kl. |
| KG 2 | |
| PS 1 | 21 SuS/Kl. |
| PS 2 | |
| PS 3 | |
| PS 4 | |
| PS 5 | |
| PS 6 | |

| Kanton Zürich Maximale Klassengröße | | Einklassig | Mehrklassig | |
|---|-----|------------|-------------|----|
| <i>Volksschulverordnung:</i> §21 -> Max. Klassengröße §22 -> Massnahmen bei Überschreitung der Klassengröße gemäss § 21 während längerer Zeit um mehr als drei Schülerinnen und Schüler | KG | | 21 | |
| | PS | 25 | 21 | |
| | Sek | 25, A/B | 23 | 23 |
| | | 23, B/C | 18 | 21 |
| | | 18 | | 16 |

Eckdaten App

Eckdaten App für iPad
im App Store von Apple

www.eckdaten.ch
info@eckdaten.ch

Kontakt

Esther Derungs-Frey , +41 44 545 30 12
esther.derungs-frey@eckhaus.ch

Markus Pfyl, +41 44 545 30 14
markus.pfyl@eckhaus.ch

Eckhaus AG

Städtebau Raumplanung

Rousseaustrasse 10, 8037 Zürich
+41 44 545 30 10

www.eckhaus.ch